

Инструкция по созданию и загрузке пользовательского шаблона этикетки

В случае необходимости участник оборота товаров может использовать для печати этикеток собственные пользовательские шаблоны, для этого необходимо:

1. установить специальное программное средство – графический дизайнер Jaspersoft Studio, версию 6.12.2, дистрибутив можно скачать по ссылке <https://community.jaspersoft.com/project/jaspersoft-studio/releases>. Обратите внимание на версию Jasper Studio, с момента выпуска этой документации могли выйти новые версии, Вам нужна именно 6.12.2;

2. самостоятельно освоив работу в графическом редакторе Jaspersoft Studio, создать шаблон этикетки в формате *.Jasper, взяв за основу один из предложенных образцов.

Обратите внимание! Размер файла шаблона этикетки не должен превышать 100 Кбайт.

Если размер этикетки превышает допустимое значение необходимо уменьшить объем готовой этикетки одним из вариантов:

— вариант уменьшения изображения

— вариант уменьшения качества изображения, импортированного в этикетку, путем последовательности действий (подробно в «**Рекомендации от Оператора**», в разделе "**Помощь**").

3. перечень шрифтов, поддерживаемых ГИС МТ для использования в пользовательских шаблонах этикеток:

- Arial/ Arial Bold;
- PTSans/ PTSans Italic/ PTSans Narrow Bold/ PTSans Narrow/PTSans Caption Bold/ PTSans Caption/ PTSans Caption Bold Italic;
- DejaVuSans/ DejaVuSans-Bold/ DejaVuSans-BoldOblique/ DejaVuSansCondensed/ DejaVuSansCondensed-Bold/ DejaVuSansCondensed-BoldOblique/ DejaVuSansCondensed-Oblique/ DejaVuSansMono/ DejaVuSansMono-Bold/ DejaVuSansMono-BoldOblique/ DejaVuSansMono-Oblique/ DejaVuSans-Oblique/ DejaVuSerif/ DejaVuSerif-Bold/ DejaVuSerif-BoldItalic/ DejaVuSerifCondensed/ DejaVuSerifCondensed-BoldItalic/ DejaVuSerif-Italic.

4. при необходимости добавить в шаблон пользовательской этикетки следующие атрибуты (по умолчанию они включены в предложенный образец «**Большая желтая.jasper**»):

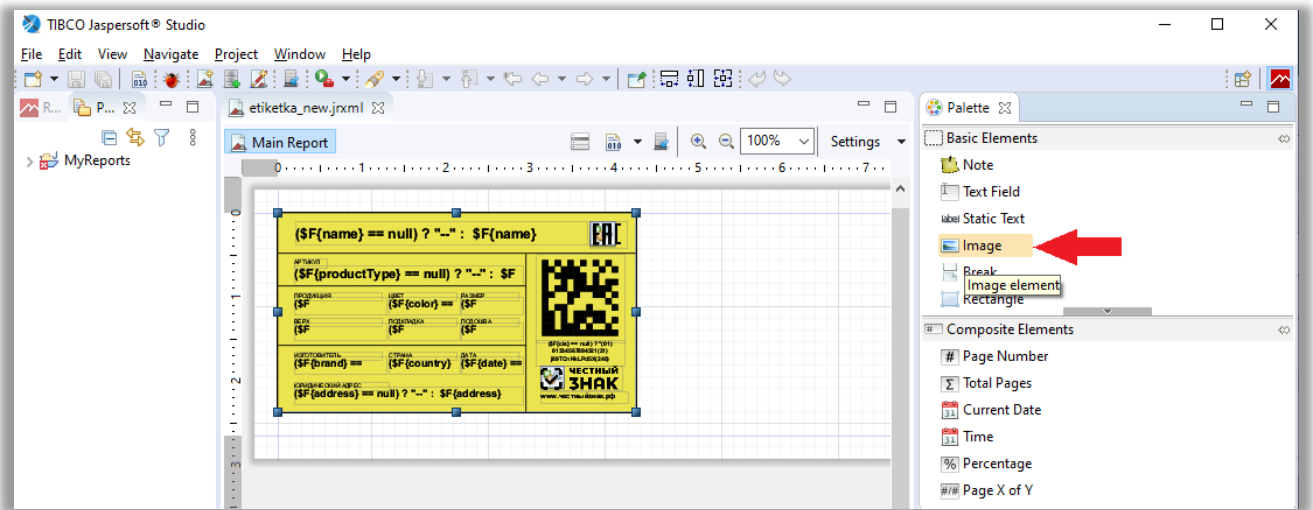
	Наименование атрибута	Описание
1.	productGroupType	товарная группа
2.	explain	текстовое описание ошибки
3.	country	страна производства
4.	level	уровень упаковки
5.	multiplier	количество товара в упаковке
6.	okpd2Group	группа ОКПД2
7.	goodSignedFlag	признак подписания карточки товара
8.	weight	заявленный вес
9.	fullName	полное наименование товара на этикетке (формируется в свободной форме)
10.	packageType	тип упаковки
11.	packMaterial	материал упаковки
12.	exciseProductCode	код подакцизного товара (СКПТ)
13.	productGroup	идентификатор товарной группы
14.	tnVedCode10	код ТН ВЭД (10 знаков ТНВЭД)
15.	name	наименование товара

16.	brand	торговая Марка / Бренд
17.	tnVedCode	группа ТН ВЭД (первые 4 знака)

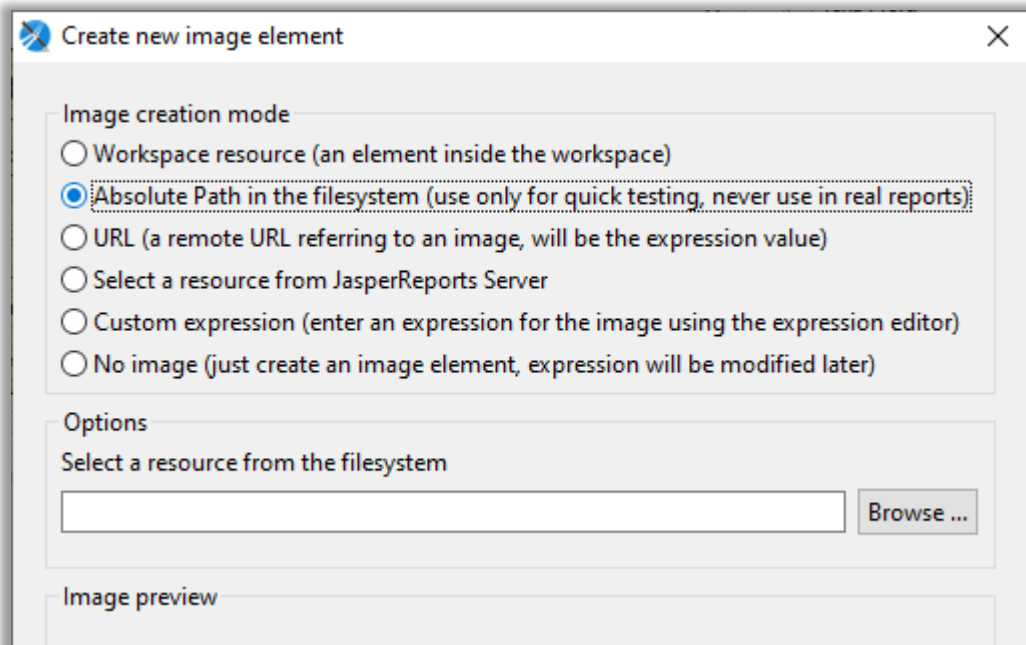
Обратите внимание! Не допускается удаление объекта, в который выводится штрих-код в формате DataMatrix.

5. изображение можно добавить в шаблон следующим образом:

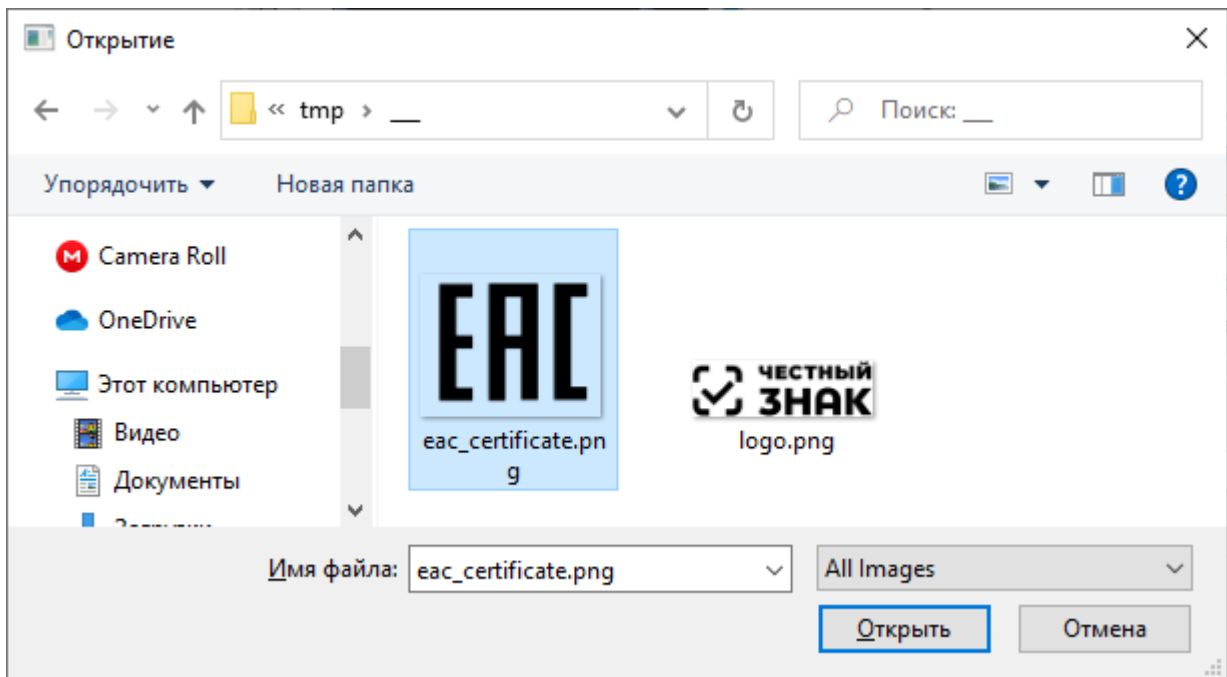
- поместить файл формата *.png в папку с редактируемым шаблоном этикетки;
- добавить в шаблон объект «Image», перетянув соответствующий элемент палитры на рабочую область шаблона;



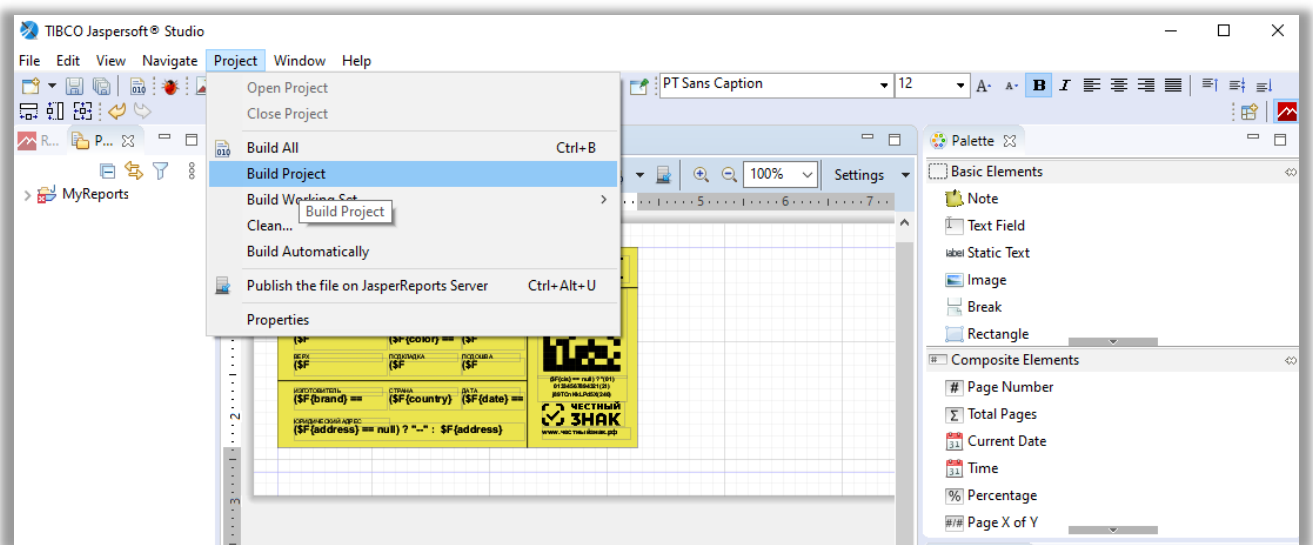
- В открывшемся окне выбрать «Absolute path in the filesystem» и нажать кнопку «Browse...»;



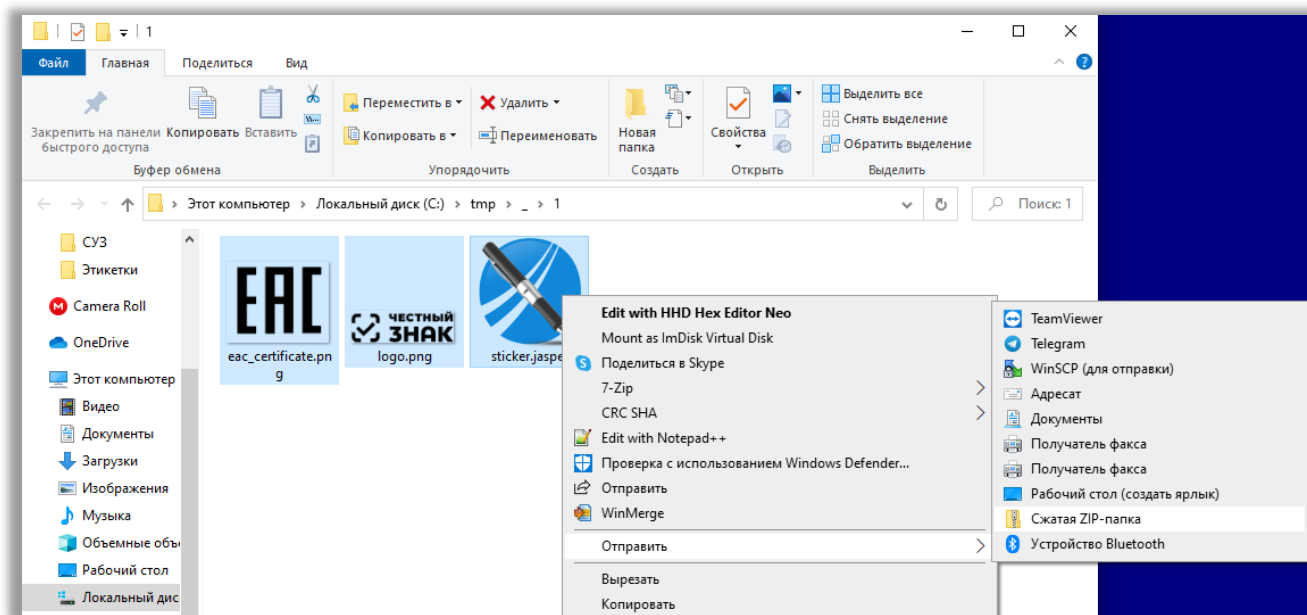
- выбрать файл, содержащий необходимое изображение;



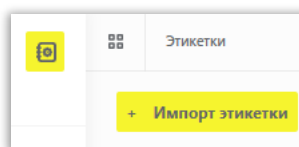
- нажать кнопку «Открыть» для подтверждения выбора;
- сформировать файл шаблона в формате .jasper, выбрав в меню «Project» пункт «Build Project».



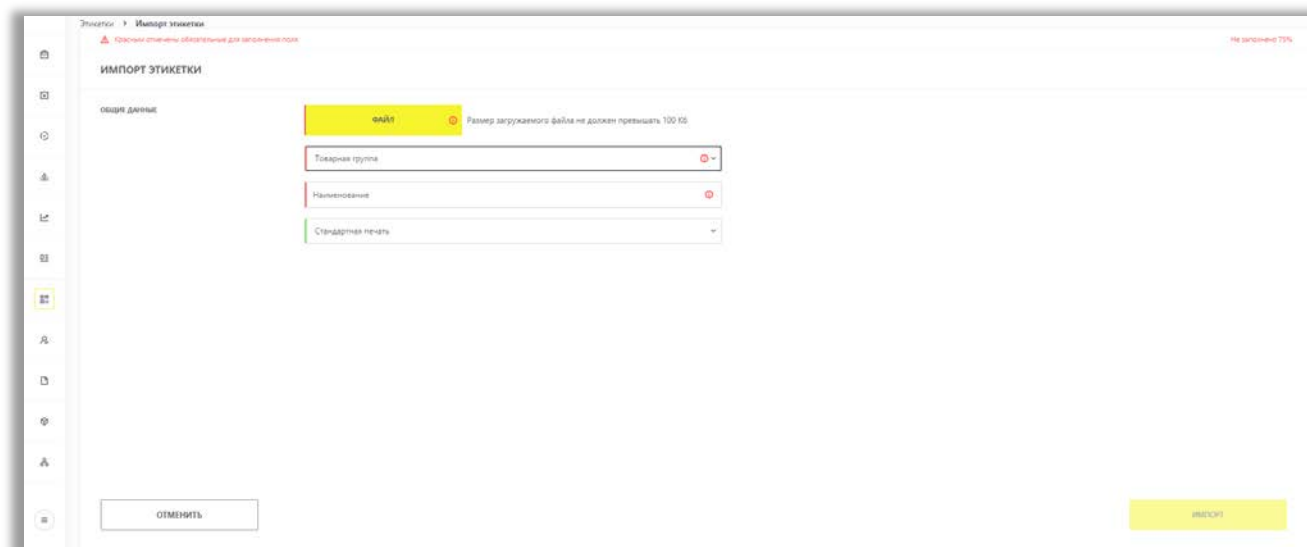
6. найти в папке, содержащей шаблон этикетки, файл в формате .jasper и переименовать его в sticker.jasper;
7. в папке, содержащей шаблон этикетки sticker.jasper и файлы изображений в формате PNG, сформировать zip-архив;



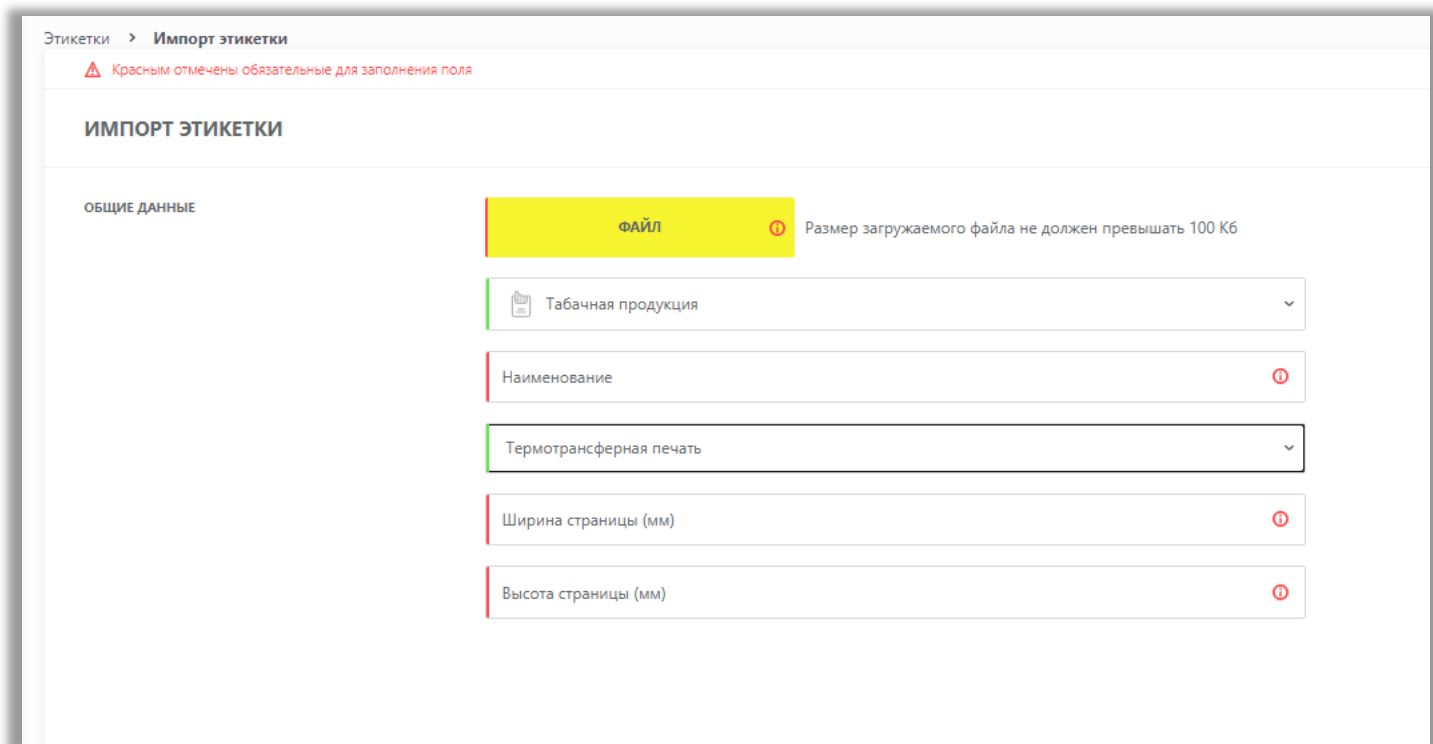
8. перейти в пользовательский интерфейс СУЗ из личного кабинета ГИС МТ;
9. зайти в раздел «Нажать на кнопку «+Импорт этикетки»;



- указать наименование товарной группы;
- указать наименование этикетки, под которым хотите сохранить её в СУЗ;
- нажать на кнопку «**Выбрать файл**» и выбрать ранее созданный шаблон этикетки;
- Выбрать тип печати:
 - стандартная печать;
 - термотрансферная печать.



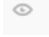
- указать ширину страницы (мм от 10 мм до 110 мм) (доступно при выборе термотрансферная печати);
- указать высоту страницы (мм от 10 мм до 300 мм) (доступно при выборе термотрансферная печати);




- убедиться, что файл и наименование указаны верно, и нажать на кнопку «Импортировать»;
- шаблон этикетка отобразится в списке с типом «Пользовательский».

Шаблоны, успешно добавленные в список, будут доступны к выбору при печати кодов маркировки при указании соответствующего типа печати:

- если при создании этикетки указывалась стандартная печать, то для отображения ее в списке необходимо в поле «Тип печати» выбрать значение «Стандартная печать»;
- если при создании этикетки указывалась термотрансферная печать, то для отображения ее в списке необходимо в поле «Тип печати» выбрать значение «Термотрансферная печать».

- при нажатии на пиктограмму вызова окна предварительного просмотра  этикетки в столбце «Предпросмотр» появляется окно предварительного просмотра этикетки. Предварительный просмотр этикетки возможен только при наличии у нее соответствующего изображения;

- при нажатии на  доступны следующие действия:
 - загрузить предпросмотр;
 - скачать, позволяющий экспортировать этикетку в файл с отчетом формата JASPER, при этом открывается стандартное окно выбора файла, в котором необходимо указать папку для сохранения файла с отчетом;
 - задать по умолчанию), появляющийся, если этикетка не задана по умолчанию, при его выборе текущая этикетка будет назначаться автоматически;
 - отменить по умолчанию), появляющийся, если этикетка задана по умолчанию, при его выборе автоматическое назначение текущей этикетки будет выключено.

Обратить внимание! При печати этикеток с типом «Термотрансферная печать» одна этикетка располагается на одной странице.