

01.03.00.00 АВТОРИЗАЦИЯ В ГИС МТ

2019



1. ВВЕДЕНИЕ	2
1.1 ИСТОРИЯ ИЗМЕНЕНИЙ	2
1.2 ГЛОССАРИЙ	2
2. 01.03.01.00 АВТОРИЗАЦИЯ ПОЛЬЗОВАТЕЛЕЙ В ЛИЧНОМ КАБИНЕТЕ ГИС МТ	4
2.1 01.03.01.01 АВТОРИЗАЦИЯ В ЛИЧНОМ КАБИНЕТЕ ГИС МТ	6
2.2 01.03.01.02 ПРОВЕРКА УКЭП	6
2.3 01.03.01.03 ИНФОРМИРОВАНИЕ ОБ ОТКАЗЕ В АВТОРИЗАЦИИ	6
2.4 01.03.01.04 ПРОВЕРКА СВЕДЕНИЙ ПО СНИЛС В РЕЕСТРЕ УПОЛНОМОЧЕННЫХ ЛИЦ	7
2.5 01.03.01.05 ПРОВЕРКА СВЕДЕНИЙ ПО ОТПЕЧАТКУ В РЕЕСТРЕ УПОЛНОМОЧЕННЫХ ЛИЦ	7
2.6 01.03.01.06 АВТОРИЗАЦИЯ В ГИС МТ	7

1. Введение

В этом документе представлено:

- краткое описание процесса авторизации пользователей в ГИС МТ;
- схемы взаимодействия участников процессов.

Проверки из данного бизнес-процесса предлагается применять так же при проверке права подписи УКЭП документов во всех остальных бизнес-процессах, где указана соответствующая проверка.

1.1 История изменений

ВЕРСИЯ	ДАТА	ИЗМЕНЕНИЯ	АВТОР
2.0	08.04.2019	Версия с учетом требований Постановления Правительства РФ от 28.02.2019 №224	Кривоносов А. А.

1.2 Глоссарий

БП – бизнес-процесс.

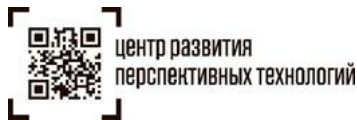
Государственная информационная система мониторинга за оборотом товаров, подлежащих обязательной маркировке средствами идентификации (информационная система мониторинга, ГИС МТ) - государственная информационная система, созданная в целях автоматизации процессов сбора и обработки информации об обороте товаров, подлежащих обязательной маркировке средствами идентификации, хранения такой информации, обеспечения доступа к ней, ее предоставления и распространения, повышения эффективности обмена такой информацией и обеспечения прослеживаемости указанных товаров, а также в иных целях, предусмотренных федеральными законами;

Единый государственный реестр индивидуальных предпринимателей (ЕГРИП) - федеральный информационный ресурс, содержащий сведения обо всех индивидуальных предпринимателях, зарегистрированных на территории РФ, а также данные об их перерегистрации или ликвидации. Ведение реестра осуществляется Федеральной налоговой службой России.

Единый государственный реестр юридических лиц (ЕГРЮЛ) — федеральный информационный ресурс, содержащий сведения о юридических лицах, осуществляющих предпринимательскую деятельность на территории Российской Федерации. Ведение реестра осуществляется Федеральной налоговой службой России.

ИС – Информационная система.

Личный кабинет – размещенный в информационно-телекоммуникационной сети «Интернет» на сайте оператора ГИС МТ информационный сервис, предоставляемый оператором в



установленном порядке участнику оборота товаров и используемый оператором и участником оборота товара.

Оператор информационной системы мониторинга (оператор ГИС МТ, оператор) – юридическое лицо, зарегистрированное на территории Российской Федерации, осуществляющее создание, развитие, модернизацию и эксплуатацию информационной системы мониторинга, обеспечение ее бесперебойного функционирования, а также прием, хранение и обработку сведений.

Служба технической поддержки (СТП, ИС СТП) – служба технической поддержки пользователей информационной системы мониторинга ГИС МТ.

Товар – определенные Федеральным законом «Технический регламент на табачную продукцию» и Техническим регламентом Таможенного союза «Технический регламент на табачную продукцию» (ТР ТС 035/2014) виды табачных изделий, на которые распространяется действие постановления Правительства РФ от 28.02.2019 № 224 «Об утверждении Правил маркировки табачной продукции средствами идентификации и особенностях внедрения государственной информационной системы мониторинга за оборотом товаров, подлежащих обязательной маркировке средствами идентификации, в отношении табачной продукции», реализуемые потребителю в потребительской и (или) групповой упаковке.

УКЭП – усиленная квалифицированная электронная подпись.

Участники оборота товаров (УОТ) - юридические лица и физические лица, зарегистрированные в качестве индивидуальных предпринимателей, являющиеся налоговыми резидентами Российской Федерации, осуществляющие ввод в оборот товаров, подлежащих обязательной маркировке средствами идентификации, оборот и (или) вывод из оборота товаров, подлежащих обязательной маркировке средствами идентификации, за исключением юридических лиц и физических лиц, зарегистрированных в качестве индивидуальных предпринимателей, приобретающих товары, подлежащие обязательной маркировке средствами идентификации, для использования в целях, не связанных с их последующей реализацией (продажей).

2. 01.03.01.00 Авторизация пользователей в Личном кабинете ГИС МТ

Таблица 1 Основные данные процесса

ЦЕЛЬ	Авторизация пользователей в Личном кабинете ГИС МТ
УЧАСТНИКИ ПРОЦЕССА	Участник оборота товаров ГИС МТ
РЕГЛАМЕНТЫ ПРОЦЕССА	Постановление Правительства Российской Федерации от 28.02.2019 № 224 «Об утверждении Правил маркировки табачной продукции средствами идентификации и особенностях внедрения государственной информационной системы мониторинга за оборотом товаров, подлежащих обязательной маркировке средствами идентификации, в отношении табачной продукции»
ВЗАИМОДЕЙСТВИЕ ИНФОРМАЦИОННЫХ СИСТЕМ УЧАСТНИКОВ ПРОЦЕССА	ГИС МТ АИС «НАЛОГ-3» ИНФОРМАЦИОННАЯ СИСТЕМА УЧАСТНИКА ОБОРОТА ТОВАРОВ
ДОКУМЕНТЫ, СОПРОВОЖДАЮЩИЕ ПРОЦЕСС	ЭЛЕКТРОННАЯ ЗАЯВКА НА РЕГИСТРАЦИЮ УВЕДОМЛЕНИЯ ПО ЭЛЕКТРОННОЙ ПОЧТЕ УЧАСТНИКА ОБОРОТА ТОВАРОВ

Схема процесса регистрации участников оборота товаров в ГИС МТ представлена на [Рисунок 1 Схема процесса 01.03.01.00 Авторизация в ГИС МТ].

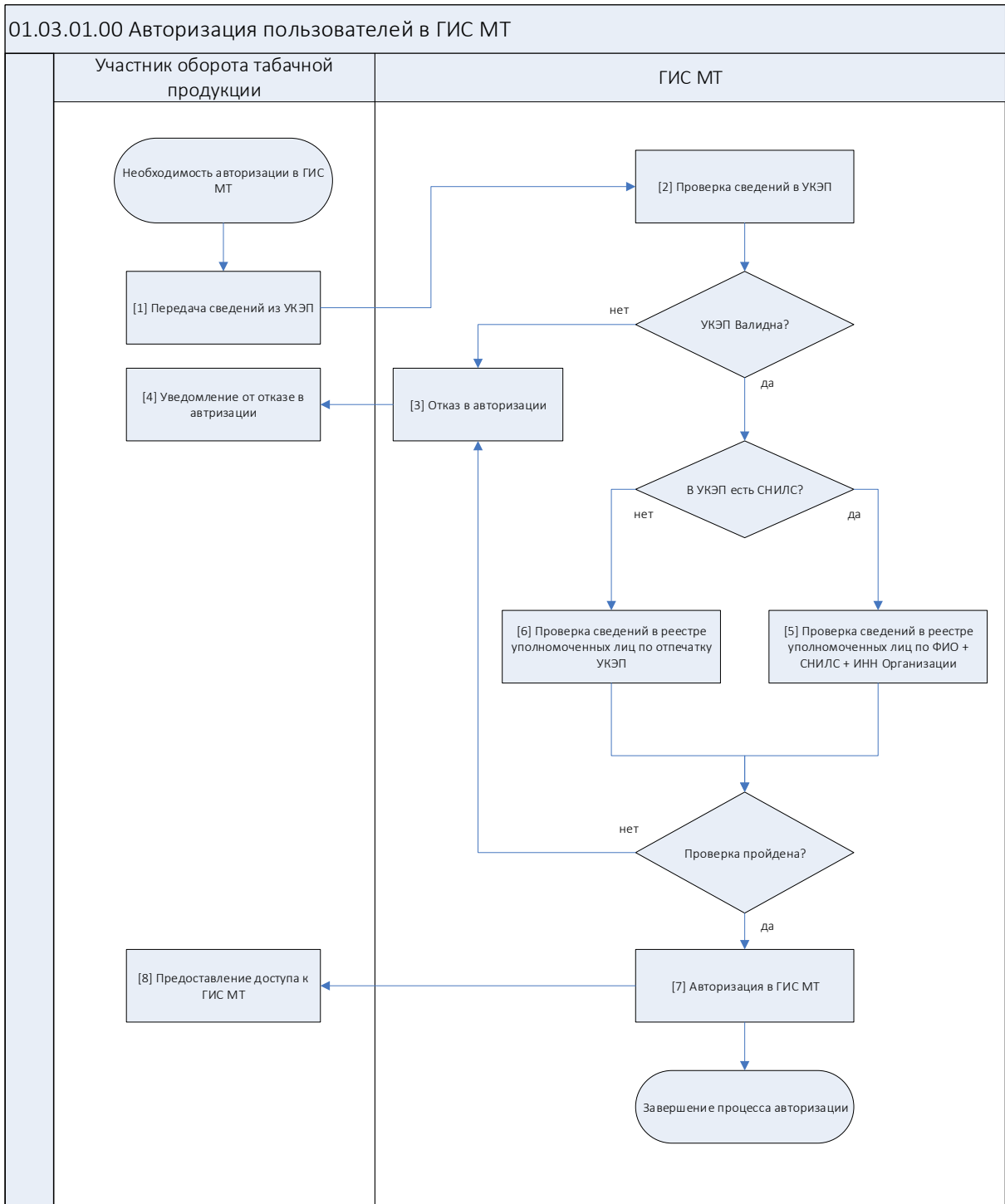


Рисунок 1 Схема процесса 01.03.01.00 Авторизация в ГИС МТ

2.1 01.03.01.01 Авторизация в Личном кабинете ГИС МТ

На схеме процесса [Рисунок 1] блок [1].

Участник оборота товаров (или уполномоченное лицо) при авторизации в Личном кабинете ГИС МТ передает сведения из своей УКЭП.

Осуществляется переход к разделу [01.03.01.02 Проверка УКЭП] [Рисунок 1] блок [2].

2.2 01.03.01.02 Проверка УКЭП

На схеме процесса [Рисунок 1] блок [2].

После получения сведений из УКЭП осуществляется проверка подписи по следующим критериям:

- Срок действия;
- Отсутствие сертификата в списке отозванных;
- Принадлежность к числу сертификатов, выданных аккредитованными УЦ;
- Наличие в сертификате необходимых полей.

В случае, если проверка как минимум по 1 из пунктов не пройдена, осуществляется переход к разделу [01.03.01.03 Информирование об отказе в авторизации] [Рисунок 1] блок [3].

В случае успешной проверки и наличии СНИЛС в УКЭП осуществляется переход к разделу [01.03.01.04 Проверка сведений по СНИЛС в реестре уполномоченных лиц] [Рисунок 1] блок [5].

В случае успешной проверки и отсутствии СНИЛС в УКЭП осуществляется переход к разделу [01.03.01.05 Проверка сведений по отпечатку в реестре уполномоченных лиц] [Рисунок 1] блок [6].

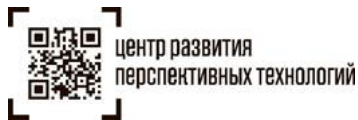
2.3 01.03.01.03 Информирование об отказе в авторизации

На схеме процесса [Рисунок 1] блоки [3], [4].

Если проверки не пройдены, то участнику оборота товаров выводится сообщение об отказе в авторизации, содержащее информацию о причинах отказа.

Возможные причины отказа:

- УКЭП просрочена;
- УКЭП отозвана;
- УКЭП выдана неаккредитованным УЦ;
- УКЭП не содержит необходимых полей;
- Сведения о лице, указанном в УКЭП, не найдены в ГИС МТ;
- Организация не зарегистрирована в ГИС МТ.



Сообщение может быть предоставлено следующими способами:

- В личном кабинете.

Процесс авторизации завершается.

2.4 01.03.01.04 Проверка сведений по СНИЛС в реестре уполномоченных лиц

На схеме процесса [Рисунок 1] блок [5].

После проверки УКЭП осуществляется проверка наличия указанного в УКЭП лица в реестре уполномоченных лиц по СНИЛС + ФИО + ИНН организации.

Если проверка пройдена, осуществляется переход к разделу [01.03.01.06 Авторизация в ГИС МТ] [01.03.01.06 Авторизация в] [Рисунок 1] блок [7].

Если проверка не пройдена, осуществляется переход к разделу [01.03.01.03 Информирование об отказе в авторизации] [Рисунок 1] блок [3].

2.5 01.03.01.05 Проверка сведений по отпечатку в реестре уполномоченных лиц

На схеме процесса [Рисунок 1] блок [6].

После проверки УКЭП осуществляется проверка наличия указанного в УКЭП лица в реестре уполномоченных лиц по отпечатку УКЭП.

Если проверка пройдена, осуществляется переход к разделу [01.03.01.06 Авторизация в ГИС МТ] [Рисунок 1] блок [7].

Если проверка не пройдена, осуществляется переход к разделу [01.03.01.03 Информирование об отказе в авторизации] [Рисунок 1] блок [3].

2.6 01.03.01.06 Авторизация в ГИС МТ

На схеме процесса [Рисунок 1] блоки [7], [8].

В случае, если сведения о лице, осуществляющем авторизацию, найдены, ему предоставляется доступ к личному кабинету в ГИС МТ.

Процесс авторизации завершается.