

**06.01.01.00 ВЫВОД ТОВАРА ИЗ ОБОРОТА ПРИ РЕАЛИЗАЦИИ
КОНЕЧНЫМ ПОТРЕБИТЕЛЯМ (ФИЗИЧЕСКИМ ЛИЦАМ)**

2019



1. ВВЕДЕНИЕ	2
1.1 ГЛОССАРИЙ	2
2. 06.01.01.00 ВЫВОД ТОВАРА ИЗ ОБОРОТА ПРИ РЕАЛИЗАЦИИ КОНЕЧНЫМ ПОТРЕБИТЕЛЯМ (ФИЗИЧЕСКИМ ЛИЦАМ).	6
2.1 06.01.01.01 Вывод товара из оборота при реализации конечным потребителям, ККТ без интеграции с ОФД.....	7
2.2 06.01.01.02 Вывод товара из оборота при реализации конечным потребителям, с интеграцией с ОФД (в том числе по договору рассрочки), уведомительный режим.....	12
3. РЕЕСТР УВЕДОМЛЕНИЙ УОТ В ЛК В ГИС МТ.....	33

1. Введение

В этом документе представлено:

- краткое описание процессов вывода велотовара из оборота при реализации конечным потребителям (физическим лицам);
- схемы взаимодействия участников процессов.

1.1 Глоссарий

API (англ. application programming interface) — описание способов (набор классов, процедур, функций, структур или констант), которыми одна компьютерная программа может взаимодействовать с другой программой через сеть Интернет.

Агрегирование – процесс объединения велотоваров в транспортную упаковку велотоваров первого уровня, а также транспортных упаковок первого уровня в транспортную упаковку последующих уровней с нанесением на создаваемую транспортную упаковку кода идентификации транспортной упаковки, содержащего информацию о взаимосвязи кодов идентификации каждого вложенного велотовара, транспортной упаковки.

БП – бизнес-процесс.

Ввод велотоваров в оборот (ввод в оборот) – при производстве велотоваров:

на территории Российской Федерации (в том числе в случае контрактного производства) – предложение велотоваров производителем к розничной реализации (продаже) или первичная возмездная или безвозмездная передача велотоваров от производителя новому собственнику либо иному лицу с целью их отчуждения такому лицу или для последующей реализации, которая делает эти товары доступными для распространения и (или) использования;

вне территории Российской Федерации (за исключением велотоваров, ввозимых из государств – членов Евразийского экономического союза) – выпуск таможенными органами велотоваров, в соответствии с таможенными процедурами выпуска для внутреннего потребления или реимпорта, ввозимых в Российскую Федерацию;

вне территории Российской Федерации в отношении велотоваров, ввозимых из государств – членов Евразийского экономического союза в рамках трансграничной торговли на таможенной территории Евразийского экономического союза, – ввоз юридическим лицом или физическим лицом, зарегистрированным в качестве индивидуального предпринимателя, велотоваров в Российскую Федерацию.

В целях реализации настоящих методических рекомендаций вводом в оборот признаются также предложение велотоваров для дальнейшей реализации (продажи) до их выставления в месте продажи и при выставлении в месте продажи,

демонстрации их образцов или предоставлении сведений о них в месте продажи, а так же велотоваров приобретенных ранее при реализации (продаже) юридическим и физическим лицам для целей, не связанных с их последующей реализацией (продажей), в целях использования для собственных нужд, в том числе при передаче велотоваров в соответствии с Федеральным законом от 5 апреля 2013 г. № 44-ФЗ «О контрактной системе в сфере закупок товаров, работ, услуг для обеспечения государственных и муниципальных нужд», в рамках государственных или муниципальных контрактов и Федеральным законом от 18 июля 2011 г. № 223-ФЗ «О закупках товаров, работ, услуг отдельными видами юридических лиц» на территории Российской Федерации, до их выставления в месте продажи и при выставлении в месте продажи, демонстрации их образцов или предоставление сведений о них в месте продажи.

Велотовары – следующая продукция, независимо от способа ее производства или материалов, из которых она изготовлена:

определяемые кодом ТН ВЭД ЕАЭС 8711 велосипеды с установленным вспомогательным двигателем, с колясками или без них;

определяемые кодом ТН ВЭД ЕАЭС 8712 00 велосипеды двухколесные и прочие велосипеды (включая трехколесные велосипеды для доставки грузов) без двигателя;

определяемые кодом ТН ВЭД ЕАЭС 8714 91 100 рамы велосипедов;

определяемые кодом ТН ВЭД ЕАЭС 9503 00 100 9 трехколесные велосипеды.

Вывод велотоваров из оборота (вывод из оборота) – реализация (продажа) маркированных велотоваров физическому лицу для личного потребления; передача физическим лицам для личного потребления маркированных велотоваров на основании договоров, предусматривающих переход права собственности на велотовары, безвозмездная передача, уступка прав, отступное или новация; продажа велотоваров юридическим лицам и индивидуальным предпринимателям в целях использования для собственных нужд, не связанных с их последующей реализацией (продажей), в том числе при передаче велотоваров в соответствии с Федеральным законом от 5 апреля 2013 г. № 44-ФЗ «О контрактной системе в сфере закупок товаров, работ, услуг для обеспечения государственных и муниципальных нужд», в рамках государственных или муниципальных контрактов и Федеральным законом от 18 июля 2011 г. № 223-ФЗ «О закупках товаров, работ, услуг отдельными видами юридических лиц»; изъятие (конфискация), утилизация, уничтожение, безвозвратная утрата велотоваров, принятие решения об использовании для собственных нужд, а также реализация (продажа) маркированных велотоваров за пределы Российской Федерации, реализация (продажа) велотоваров путем их продажи по образцам или дистанционным



способом продажи при отгрузке велотоваров со склада хранения для доставки потребителю

Государственная информационная система мониторинга за оборотом товаров, подлежащих обязательной маркировке средствами идентификации (информационная система мониторинга, ГИС МТ) – государственная информационная система, созданная в целях автоматизации процессов сбора и обработки информации об обороте товаров, подлежащих обязательной маркировке средствами идентификации, хранения такой информации, обеспечения доступа к ней, ее предоставления и распространения, повышения эффективности обмена такой информацией и обеспечения прослеживаемости указанных товаров, а также в иных целях, предусмотренных федеральными законами.

ИНН – идентификационный номер налогоплательщика (ЮЛ – 10 знаков; ИП - 12 знаков).

ИС – Информационная система.

Код идентификации (КИ) – последовательность символов, представляющая собой уникальный номер экземпляра товара, формируемая оператором для целей идентификации велотоваров.

Код идентификации транспортной упаковки (КИТУ) – последовательность символов, представляющая собой уникальный номер экземпляра транспортной упаковки велотоваров.

Код маркировки (КМ) – уникальная последовательность символов, состоящая из кода идентификации и кода проверки, формируемая оператором для целей идентификации велотоваров.

Код проверки – последовательность символов, сформированная в результате криптографического преобразования кода идентификации, позволяющая выявить фальсификацию кода идентификации при его проверке с использованием фискального накопителя и (или) технических средств проверки кода проверки, формируемая оператором.

Код товара – уникальный код, присваиваемый группе товаров при их описании в информационном ресурсе, обеспечивающем учет и хранение достоверных данных о товарах по соответствующей товарной номенклатуре.

Контрольно-кассовая техника (ККТ) – контрольно-кассовые машины, оснащенные фискальной памятью, электронно-вычислительные машины, в том числе персональные, программно-технические комплексы. ККТ применяется при осуществлении наличных денежных расчетов с покупателями, а также расчетов с использованием платежных пластиковых карт.

Личный кабинет (ЛК) – размещенный в информационно-телекоммуникационной сети «Интернет» на сайте оператора информационный сервис, предоставляемый



оператором в установленном порядке участнику оборота товаров и используемый оператором и участником оборота товара.

Маркированные велотовары – велотовары, на которые нанесены средства идентификации с соблюдением требований настоящих методических рекомендаций и достоверные сведения о которых (в том числе сведения о нанесенных на них средствах идентификации и (или) материальных носителях, содержащих средства идентификации велотоваров) содержатся в информационной системе.

Оператор информационной системы мониторинга (оператор ГИС МТ) – юридическое лицо, зарегистрированное на территории Российской Федерации, осуществляющее создание, развитие, модернизацию и эксплуатацию информационной системы мониторинга, обеспечение ее бесперебойного функционирования, а также прием, хранение и обработку сведений.

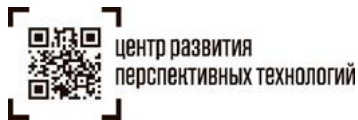
Оператор фискальных данных (ОФД) – юридическое лицо, созданное специально для осуществления приёма, обработки, хранения и передачи фискальных данных в Федеральную налоговую службу Российской Федерации (ФНС России).

УКЭП – усиленная квалифицированная электронная подпись.

УПД – универсальный передаточный документ. Особенностью данного документа является его многофункциональность, благодаря которой можно заметно уменьшить объем документооборота.

Участники оборота велотоваров (УОТ) – юридические лица и физические лица, зарегистрированные в качестве индивидуальных предпринимателей, являющиеся налоговыми резидентами Российской Федерации, осуществляющие ввод велотоваров в оборот, оборот и (или) вывод из оборота велотоваров, за исключением юридических лиц и физических лиц, зарегистрированных в качестве индивидуальных предпринимателей, приобретающих велотовары для использования в целях, не связанных с их последующей реализацией (продажей), а также оказывающих агентские и/или комиссионные и/или почтовые услуги по доставке велотоваров при продаже по образцам и дистанционным способам продажи.

Фискальный накопитель (ФН) – устройство для шифрования и передачи данных в Федеральную налоговую службу Российской Федерации (ФНС России).



2. 06.01.01.00 Вывод товара из оборота при реализации конечным потребителям (физическим лицам).

В рамках данного процесса **УОТ** имеет возможность провести операцию вывода велотовара из оборота в ГИС МТ путем розничной реализации велотоваров.

Вывод велотовара из оборота может быть зарегистрирован одним из следующих способов:

- в ЛК **УОТ** в ГИС МТ;
- посредством ИС **УОТ** через открытое API;
- посредством загрузки сведений путем подачи через ЛК файлов формата *.xls, *.xml;
- путём получения данных **ГИС МТ** через ОФД при розничной реализации.

Процесс включает в себя следующие подпроцессы:

1. 06.01.01.01 Вывод товара из оборота при реализации конечным потребителям, ККТ без интеграции с ОФД.
2. 06.01.01.02 Вывод товара из оборота при реализации конечным потребителям, ККТ с интеграцией с ОФД, уведомительный режим.

2.1 06.01.01.01 Вывод товара из оборота при реализации конечным потребителям, ККТ без интеграции с ОФД.

Таблица 1 Основные данные процесса 06.01.01.01

ЦЕЛЬ	Вывод велотовара из оборота при розничной продаже конечным потребителям (физическим лицам)
УЧАСТНИКИ ПРОЦЕССА	УОТ Оператор ГИС МТ
РЕГЛАМЕНТЫ ПРОЦЕССА	Методические рекомендации для участников эксперимента по маркировке велосипедов и велосипедных рам средствами идентификации и мониторингу оборота данной продукции в Российской Федерации" (утв. Минпромторгом России 05.11.2019)
ВЗАИМОДЕЙСТВИЕ ИНФОРМАЦИОННЫХ СИСТЕМ УЧАСТНИКОВ ПРОЦЕССА	ГИС МТ ИС УОТ
ДОКУМЕНТЫ, СОПРОВОЖДАЮЩИЕ ПРОЦЕСС¹	Подача сведений о проведении операции вывода велотовара из оборота Уведомления УОТ в ЛК в ГИС МТ

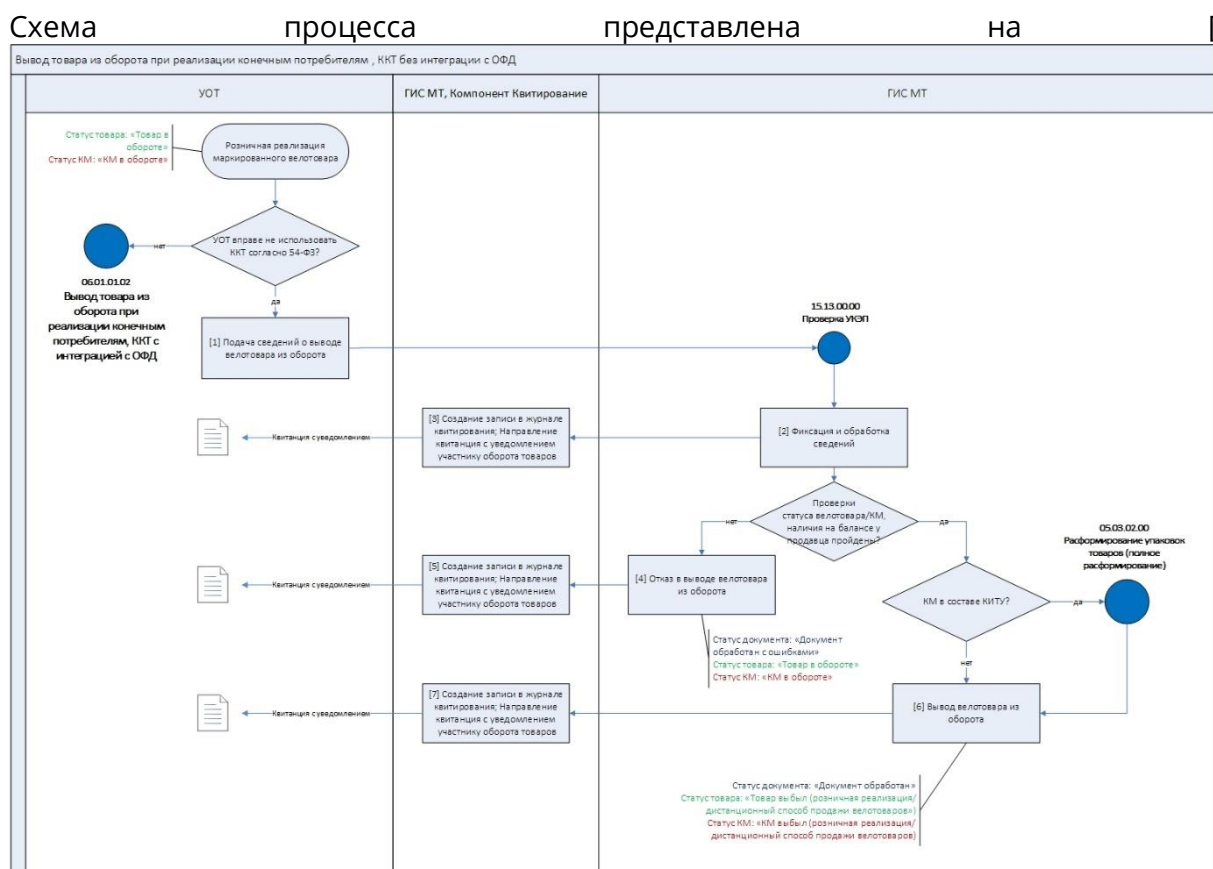


Рисунок 1. 06.01.01.01 «Вывод товара из оборота при реализации конечным потребителям, ККТ без интеграции с ОФД».

¹ Тексты уведомлений приведены в разделе [3].

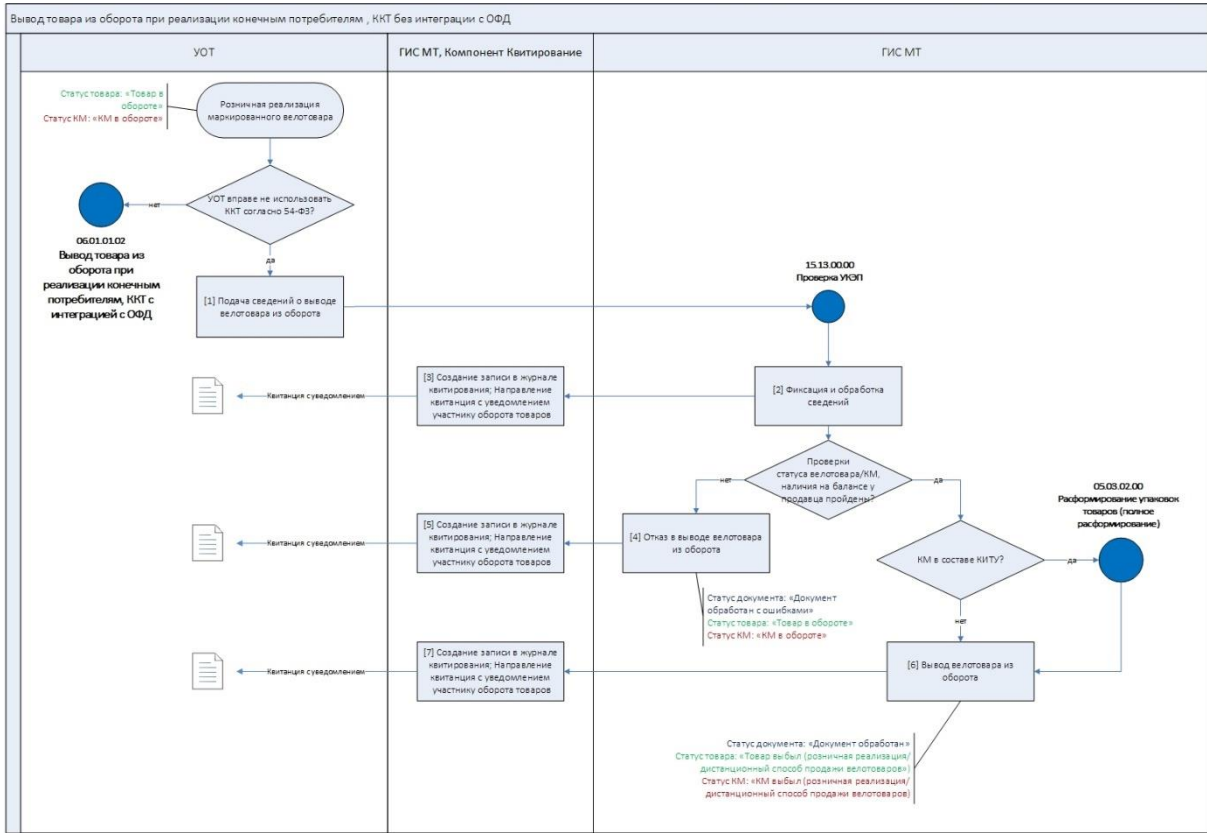


Рисунок 1. 06.01.01.01 «Выход товара из оборота при реализации конечным потребителям, ККТ без интеграции с ОФД»

В случае если **УОТ** вправе не использовать ККТ согласно 54-ФЗ «О применении контрольно-кассовой техники при осуществлении расчетов в Российской Федерации», то осуществляется переход в [Блоку 1], в противном случае осуществляется переход к БП 06.01.01.02 «Вывод товара из оборота при реализации конечным потребителям, с интеграцией с ОФД (в том числе по договору рассрочки), уведомительный режим».

На схеме процесса [**Ошибка! Источник ссылки не найден.**] блоки [1], [2], [3].

УОТ, осуществляющие вывод велотовара из оборота путем розничной продажи, предоставляют в ГИС МТ сведения о выводе велотовара из оборота путём ручного ввода данных в ЛК, либо путем загрузки данных в ЛК файлами (*.xml, *.xls), а также путем передачи сведений из своей ИС в ГИС МТ через открытое API, не позднее 3-х рабочих дней, следующих за днем вывода велотоваров из оборота в случае, если сведения о выводе велотовара из оборота не были переданы **УОТ** в составе фискальных документов в ГИС МТ в электронной форме через ОФД в соответствии с законодательством Российской Федерации о применении контрольно-кассовой техники.

Состав передаваемых сведений в случае, если не были переданы **УОТ** в составе фискальных документов в ГИС МТ в электронной форме через ОФД:

Общая информация:

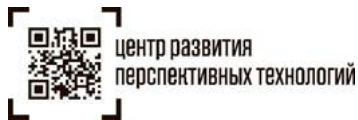
- Причина вывода велотовара из оборота:
 - «розничная продажа»;
 - «дистанционный способ продажи товаров» - в случае продажи при отгрузке велотоваров со склада хранения.
- ИНН УОТ, осуществившего вывод велотовара из оборота;
- Дата вывода велотовара из оборота;
- Наименование первичного документа:
 - Кассовый чек;
 - Кассовый чек коррекции;
 - Товарный чек;
 - Товарная накладная;
 - Прочее (с возможностью ввести значение вручную).
- Номер документа;
- Дата документа;

Только для первичных документов (кассовый чек/кассовый чек коррекции):

- Регистрационный номер ККТ;
- Заводской номер ФН.

Товары:

- Коды идентификации (КИ)
- Цена реализации маркированного велотовара (с учетом НДС, если продажа облагается таким налогом) согласно первичным документам (не обязательно для заполнения);
- Сумма налога на добавленную стоимость (если продажа облагается таким налогом) на маркированный велотовар (не обязательно для заполнения).



При подаче сведений о выводе велотовара из оборота из ЛК **УОТ** должны быть доступны к выводу из оборота велотовары, которые числятся у него на балансе, находящиеся в обороте, без признака незавершенной смены статуса.

УОТ подписывает УКЭП отправляемые сведения о выводе велотовара из оборота. В ГИС МТ осуществляется проверка УКЭП (процесс проверки описан в БП 15.03.00.00 «Проверка УКЭП»).

В ГИС МТ поданные **УОТ** сведения о выводе велотоваров из оборота регистрируются в статусе «Создан».

Поданным сведениям присваивается уникальный номер, регистрируется дата и время подачи сведений о вводе велотоваров в оборот.

После фиксации сведений в ГИС МТ **УОТ** направляется квитанция (уведомление) о принятии сведений. Квитанция направляется на адрес электронной почты, указанный в регистрационных данных **УОТ**, либо напрямую в ИС **УОТ** посредством открытого API.

На схеме процесса [**Ошибка! Источник ссылки не найден.**] блоки [4], [5].

В случае если проверки не пройдены, то вывод велотовара из оборота не осуществляется.

В ГИС МТ поданные **УОТ** сведения о выводе велотовара из оборота переводятся в статус «Обработан с ошибками» (статус КМ и статус велотовара не изменяются, КМ остается в статусе «КМ в обороте», статус велотовара - «Товар в обороте»). Также **УОТ** направляется квитанция (уведомление) об ошибке в поданных сведениях о выводе велотовара из оборота с указанием причины ошибки. Квитанция направляется на адрес электронной почты, указанный в регистрационных данных **УОТ**, либо напрямую в ИС **УОТ** посредством открытого API.

На схеме процесса [**Ошибка! Источник ссылки не найден.**] блоки [6], [7].

После получения ГИС МТ сведений о выводе велотовара из оборота осуществляется следующая проверка поданных сведений:

- Зарегистрирован ли КМ в ГИС МТ;
- Статус КМ «КМ в обороте», статус велотовара «Товар в обороте»;
- КМ на балансе у **УОТ**, осуществляющего выбытие;
- У КМ отсутствуют особые состояния («Ожидает приемку», «Ожидает перемаркировку» и др.);
- У КМ отсутствует вложенность в агрегат (КИТУ/АТК).

Если в ходе проверки определён статус велотовара «Товар в обороте», статус КМ – «КМ в обороте» и велотовар находится на балансе у **УОТ** – продавца, без признака незавершенной смены статуса велотовара/КМ и без вложенности в агрегат, то регистрируется вывод велотовара из оборота, а также:

- Сведения фиксируются в реестре документов, и в ГИС МТ фиксируется вывод велотовара из оборота. В случае если вывод велотовара из оборота осуществлен агентом, то вывод велотовара из оборота фиксируется как в реестре документов у агента, так и в реестре документов у поставщика (по ИНН поставщика) с пометкой, что вывод осуществлен агентом;
- Изменяется статус велотовара на «Товар выбыл (розничная реализация)» / «Товар выбыл (дистанционный способ продажи товаров)»;
- Изменяется статус КМ на «КМ выбыл (розничная реализация)» / «КМ выбыл (дистанционный способ продажи товаров)»;
- Сведения о выводе велотовара из оборота отображаются на карточке товара и карточке КМ с активной ссылкой на соответствующий документ, в случае если вывод велотовара из оборота осуществлен агентом, то как в карточке агента, так и поставщика (по ИНН поставщика) с пометкой, что вывод осуществлен агентом.

После этого **УОТ** направляется квитанция (уведомление) об успешном выводе велотовара из оборота. Квитанция направляется на адрес электронной почты, указанный в регистрационных данных **УОТ**, либо напрямую в ИС **УОТ** посредством открытого API.

2.2 06.01.01.02 Вывод товара из оборота при реализации конечным потребителям, с интеграцией с ОФД (в том числе по договору рассрочки), уведомительный режим.

Таблица 2 Основные данные процесса 06.01.01.02

ЦЕЛЬ	Вывод велотовара из оборота при розничной продаже конечным потребителям (физическим лицам)
УЧАСТНИКИ ПРОЦЕССА	УОТ Оператор ГИС МТ ОФД
РЕГЛАМЕНТЫ ПРОЦЕССА	Методические рекомендации для участников эксперимента по маркировке велосипедов и велосипедных рам средствами идентификации и мониторингу оборота данной продукции в Российской Федерации" (утв. Минпромторгом России 05.11.2019)
ВЗАИМОДЕЙСТВИЕ ИНФОРМАЦИОННЫХ СИСТЕМ УЧАСТНИКОВ ПРОЦЕССА	ГИС МТ ИС УОТ ОФД ККТ
ДОКУМЕНТЫ, СОПРОВОЖДАЮЩИЕ ПРОЦЕСС²	Уведомления в ЛК в ГИС МТ и на электронную почту УОТ

Схема процесса представлена на [Рисунок 2. 06.01.01.02 "Вывод товара из оборота при реализации конечным потребителям, ККТ с интеграцией с ОФД, уведомительный режим"].

² Тексты уведомлений приведены в разделе [3].

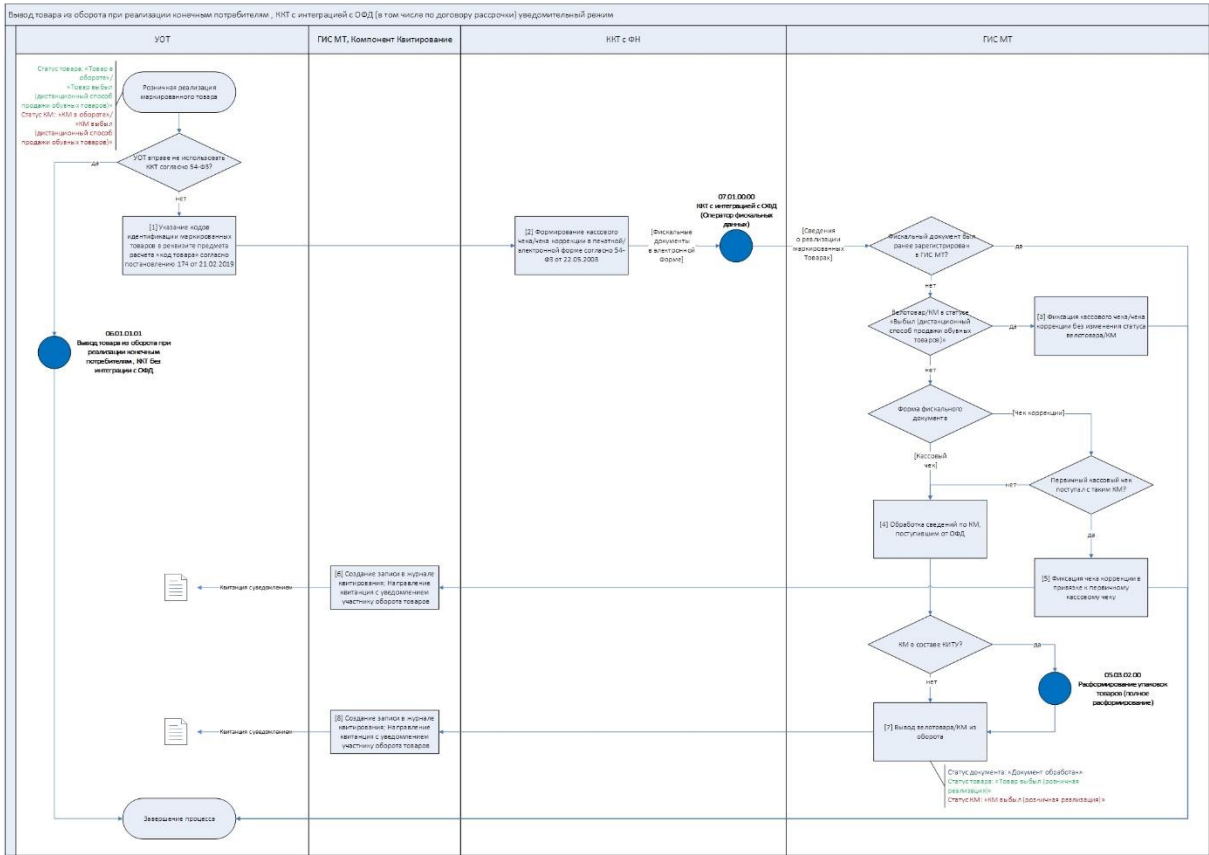


Рисунок 2. 06.01.01.02 «Вывод товара из оборота при реализации конечным потребителям, ККТ с интеграцией с ОФД, уведомительный режим»

На схеме процесса [**Ошибка! Источник ссылки не найден.**] блоки [1], [2], [3], [4], [5], [6], [7], [8].

В случае, если **УОТ**, осуществляющий реализацию велотовара в розницу вправе не использовать ККТ согласно 54-ФЗ «О применении контрольно-кассовой техники при осуществлении расчетов в Российской Федерации», либо вывод велотовара из оборота осуществляется при отгрузке со склада при дистанционном способе торговли, то осуществляется переход к БП 06.01.01.01 «Вывод товара из оборота при реализации конечным потребителям, ККТ без интеграции с ОФД», в противном случае **УОТ** указывает коды идентификации маркированных велотоваров в реквизите предметов расчета «код товара» согласно постановлению Правительства РФ от 21.02.2019 N 174 «Об установлении дополнительного обязательного реквизита кассового чека и бланка строгой отчетности»:

«а) кассовый чек и бланк строгой отчетности, предусмотренные Федеральным законом «О применении контрольно-кассовой техники при осуществлении расчетов в Российской Федерации» (далее соответственно – кассовый чек, бланк строгой отчетности), должны содержать дополнительный обязательный реквизит – «код товара»;

б) в реквизите «код товара» кассового чека и бланка строгой отчетности для товаров, в отношении которых на территории Российской Федерации в соответствии с Федеральным законом «Об основах государственного регулирования торговой деятельности в Российской Федерации» предусмотрена обязательная маркировка товаров средствами идентификации, указывается код идентификации, предусмотренный указанным Федеральным законом».

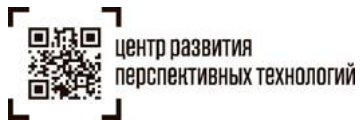
Согласно п.15 статьи 2 Федерального закона от 28.12.2009 N 381-ФЗ (ред. от 25.12.2018) «Об основах государственного регулирования торговой деятельности в Российской Федерации»:

«код идентификации - последовательность символов, представляющая собой уникальный номер экземпляра товара; (п. 15 введен Федеральным законом от 25.12.2018 N 488-ФЗ)».

УОТ, осуществляющие реализацию велотоваров в розницу, формируют кассовый чек/чек коррекции в печатной/электронной форме согласно 54-ФЗ «О применении контрольно-кассовой техники при осуществлении расчетов в Российской Федерации» от 22.05.2003 г. в порядке, определенном ФНС России с помощью ККТ с ФН.

В случае, если кассовый чек/чек коррекции при реализации не содержит код/коды идентификации маркированных велотоваров и/или ККТ функционирует в автономном режиме, то осуществляется переход к БП 06.01.01.01 «Вывод товара из оборота при реализации конечным потребителям, ККТ без интеграции с ОФД».

Если кассовый чек/чек коррекции при реализации содержит код/коды идентификации маркированных велотоваров и ККТ функционирует в режиме онлайн, то реквизиты кассового чека/чека коррекции и реализуемого велотовара посредством фискального накопителя контрольно-кассовой техники передаются оператору фискальных данных согласно действующему перечню реквизитов



фискальных документов, утвержденному ФНС России. ОФД по соглашению с **УОТ** не позднее суток со дня получения данных о реализации обувной продукции от **УОТ** передает в ГИС МТ в рамках БП 07.01.00.00 «ККТ с интеграцией с ОФД (Оператор фискальных данных)» следующие сведения (протокол информационного обмена между техническими средствами оператора фискальных данных и автоматизированной системой Федеральной налоговой службы - <https://forum.nalog.ru/index.php?showtopic=782237>):

Предварительный перечень реквизитов по максимуму					
Тег	Наименование реквизита	Заголовок реквизита	Описание реквизита	Наименование реквизита в формате JSON из протокола информационного обмена ОФД и АСК ККТ	Обязательность/ Комментарии
Реквизиты ККТ и пользователя (агента/поставщика...)					
1018	ИНН пользователя	"ИНН"	идентификационный номер налогоплательщика пользователя	userInn	<u>Может отсутствовать:</u> Тег 1018, может быть не заполнен в кассовом чеке/чеке коррекции в случае, если были переданы в составе отчета о регистрации или отчета об изменении параметров регистрации. Но нам необходимо его получать от ОФД.
1048	наименование пользователя	-	наименование организации-пользователя или фамилия, имя, отчество (при наличии) индивидуального предпринимателя - пользователя	user	<u>Может отсутствовать:</u> Тег 1048, может быть не заполнен в кассовом чеке/чеке коррекции в случае, если были переданы в составе отчета о регистрации или отчета об изменении параметров регистрации. Но нам необходимо его получать от

					ОФД (в частности, для случаев, когда вывод из оборота произведен участником, не зарегистрированным в Системе).
1055	применяемая система налогообложения	"СНО"	система налогообложения, применяемая пользователем при расчете с покупателем (клиентом) 0 – Общая; 1 - Упрощенная доход; 2 - Упрощенная доход минус расход 3 - Единый налог на вмененный доход 4 - Единый сельскохозяйственный налог (в ред. Приказа ФНС России от 09.04.2018 N ММВ-7-20/207@) 5 - Патентная система налогообложения		<u>Обязательный:</u>

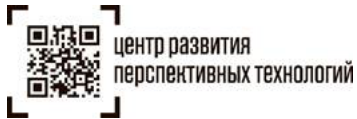
1227	покупатель (клиент)	"ПОКУПАТЕЛЬ"	наименование организации или фамилия, имя, отчество (при наличии), серия и номер паспорта покупателя (клиента)	-	<u>Может отсутствовать;</u> Реквизит необходим для исключения из данного процесса расчетов между организациями, не нужно отображать на UI.
1228	ИНН покупателя (клиента)	"ИНН ПОКУПАТЕЛЯ"	ИНН организации или покупателя (клиента)	-	<u>Может отсутствовать;</u> Реквизит необходим для исключения из данного процесса расчетов между организациями, не нужно отображать на UI.
1017	ИНН ОФД	"ИНН ОФД"	идентификационный номер налогоплательщика оператора фискальных данных	ofdInn	<u>Может отсутствовать, если ККТ в автономном режиме;</u>
1046	наименование ОФД	"ОФД"	полное наименование оператора фискальных данных	ofdName	<u>Может отсутствовать, если ККТ в автономном режиме;</u>
1037	регистрационный номер ККТ	"РН ККТ"	регистрационный номер контрольно- кассовой техники	kktRegId	<u>Обязательный;</u>
1108	признак ККТ для расчетов только в Интернет	"ККТ ДЛЯ ИНТЕРНЕТ"	признак ККТ, предназначенной для осуществления расчетов только в сети "Интернет", в которой	internetSign	<u>Может отсутствовать;</u>

			отсутствует устройство для печати фискальных документов в составе ККТ		
1209	номер версии ФФД	-	номер версии ФФД	fiscalDocumentFormatVer	<u>Обязательный;</u>
1041	номер ФН	"ФН"	заводской номер фискального накопителя	fiscalDriveNumber	<u>Обязательный;</u>
1016	ИНН оператора перевода	"ИНН ОП. ПЕРЕВОДА"	идентификационный номер налогоплательщика оператора по переводу денежных средств	operatorInn	<u>Может отсутствовать;</u>
1026	наименование оператора перевода	"ОПЕРАТОР ПЕРЕВОДА"	наименование оператора по переводу денежных средств	operatorName	<u>Может отсутствовать;</u>
1057	признак агента	-	Реквизит "признак агента" включается в состав кассового чека (БСО), который содержит сведения о расчетах пользователя, являющегося комиссионером, поверенным или иным агентом.	paymentAgentType	<u>Может отсутствовать;</u>
1223	данные агента	-	Структура объекта:	paymentAgentData	<u>Может отсутствовать;</u>



			<ul style="list-style-type: none">• телефон оператора перевода• операция платежного агента• телефон платежного агента• телефон оператора по приему платежей• наименование оператора перевода• адрес оператора перевода• ИНН оператора перевода		
1075	телефон оператора перевода	"ТЛФ. ОП. ПЕРЕВОДА"	номера телефонов оператора по переводу денежных средств	agentPhone	<u>Может отсутствовать;</u>
1044	операция платежного агента	"ОП. АГЕНТА"	наименование операции банковского платежного агента, банковского	agentOperation	<u>Может отсутствовать;</u>

			платежного субагента, платежного агента или платежного субагента		
1073	телефон платежного агента	"ТЛФ. ПЛ. АГЕНТА"	номера телефонов платежного агента, платежного субагента, банковского платежного агента, банковского платежного субагента	paymentAgentPhone	<u>Может отсутствовать;</u>
1074	телефон оператора по приему платежей	"ТЛФ. ОП. ПР. ПЛАТЕЖА"	номера контактных телефонов оператора по приему платежей	paymentProviderPhone	<u>Может отсутствовать;</u>
1026	наименование оператора перевода	"ОПЕРАТОР ПЕРЕВОДА"	наименование оператора по переводу денежных средств	paymentProviderName	<u>Может отсутствовать;</u>
1005	адрес оператора перевода	"АДР. ОП. ПЕРЕВОДА"	место нахождения оператора по переводу денежных средств	paymentProviderAddress	<u>Может отсутствовать;</u>
1016	ИНН оператора перевода	"ИНН ОП. ПЕРЕВОДА"	идентификационный номер налогоплательщика оператора по переводу денежных средств	paymentProviderInn	<u>Может отсутствовать;</u>
1224	данные поставщика	-	Структура объекта: <ul style="list-style-type: none"> • телефон поставщика; 	providerData	<u>Может отсутствовать;</u>



			наименование поставщика		
1171	телефон поставщика		телефон поставщика	providerPhone	<u>Может отсутствовать;</u>
1225	наименование поставщика	-	наименование поставщика	providerName	<u>Может отсутствовать;</u>
1226	ИНН поставщика	"ИНН ПОСТАВЩИКА"	ИНН поставщика	providerInn	<u>Может отсутствовать;</u>
Реквизиты кассового чека/чека коррекции					
-	код формы ФД	3 - Кассовый чек/ 31 - Чек коррекции	код формы фискального документа	receiptCode	<u>Обязательный;</u>
1040	номер ФД	"ФД"	порядковый номер ФД с момента формирования отчета о регистрации ККТ или отчета об изменении параметров регистрации ККТ в связи с заменой фискального накопителя	fiscalDocumentNumber	<u>Обязательный;</u>
1077	ФПД	"ФП"	фискальный признак документа	fiscalSign	<u>Обязательный;</u>
1012	дата, время	-	дата и время формирования ФД	dateTime	<u>Обязательный;</u>
1054	признак расчета	-	признак расчета (получение средств от покупателя (клиента))	operationType	<u>Обязательный;</u>

			"приход", возврат покупателю (клиенту) средств, полученных от него, "возврат прихода", выдача средств покупателю (клиенту) "расход", получение средств от покупателя (клиента), выданных ему, "возврат расхода")		
1173	тип коррекции	"ТИП КОРРЕКЦИИ"	тип коррекции		<u>Может отсутствовать;</u>
1174	основание для коррекции	"ОСН. ДЛЯ КОРР."	Структура объекта: <ul style="list-style-type: none"> • описание коррекции • дата совершения корректируемого расчета • номер предписания налогового органа 		<u>Может отсутствовать;</u>
1177	описание коррекции	-	описание коррекции		<u>Может отсутствовать;</u>
1178	дата совершения корректируемого расчета	-	дата совершения расчета, в отношении к которому формируется кассовый чек		<u>Может отсутствовать;</u>

			коррекции (БСО коррекции)		
1179	номер предписания налогового органа	-	номер предписания налогового органа об устранении выявленного нарушения законодательства Российской Федерации о применении ККТ		<u>Может отсутствовать:</u>
1020	сумма расчета, указанного в чеке (БСО)	"ИТОГ"	сумма расчета с учетом скидок, наценок и НДС, указанная в кассовом чеке (БСО), или сумма коррекции, указанная в кассовом чеке коррекции (БСО коррекции)	totalSum	<u>Обязательный:</u>
1031	сумма по чеку (БСО) наличными	"НАЛИЧНЫМИ"	сумма расчета, указанная в кассовом чеке (БСО), или сумма корректировки расчета, указанная в кассовом чеке коррекции (БСО коррекции), подлежащая уплате наличными денежными средствами	cashTotalSum	<u>Обязательный:</u>

1081	сумма по чеку (БСО) безналичными	"БЕЗНАЛИЧНЫМИ"	сумма расчета, указанная в кассовом чеке (БСО), или сумма корректировки расчета, указанная в кассовом чеке коррекции (БСО коррекции), подлежащая уплате в безналичном порядке	ecashTotalSum	<u>Обязательный:</u>
1215	сумма по чеку (БСО) предоплатой (зачетом аванса и (или) предыдущих платежей)	"ПРЕДВАРИТЕЛЬНАЯ ОПЛАТА (АВАНС)" или может не печататься	сумма расчета, указанная в кассовом чеке (БСО), или сумма корректировки расчета, указанная в кассовом чеке коррекции (БСО коррекции), подлежащая уплате ранее внесенной предоплатой (зачетом аванса)	prepaidSum	<u>Обязательный:</u>
1216	сумма по чеку (БСО) постоплатой (в кредит)	"ПОСЛЕДУЮЩАЯ ОПЛАТА (КРЕДИТ)" или может не печататься	сумма расчета, указанная в кассовом чеке (БСО), или сумма корректировки расчета, указанная в кассовом чеке коррекции (БСО коррекции), подлежащая	creditSum	<u>Обязательный:</u>

			последующей уплате (в кредит)		
1217	сумма по чеку (БСО) встречным предоставлением	"ИНАЯ ФОРМА ОПЛАТЫ" или может не печататься	сумма расчета, указанная в кассовом чеке (БСО), или сумма корректировки расчета, указанная в кассовом чеке коррекции (БСО коррекции), подлежащая уплате встречным предоставлением покупателем (клиентом) пользователю предмета расчета, меной и иным аналогичным способом	provisionSum	<u>Обязательный;</u>
1192	дополнительный реквизит чека (БСО)	-	значение дополнительного реквизита с учетом особенностей сферы деятельности, в которой осуществляются расчеты	propertiesData	<u>Может отсутствовать;</u>
Реквизиты предметов расчета (входящие в тег 1059)					

1043	стоимость предмета расчета с учетом скидок и наценок	-	стоимость товара, работы, услуги, платежа, выплаты, иного предмета расчета с учетом скидок и наценок	sum	<u>Обязательный;</u>
1079	цена за единицу предмета расчета с учетом скидок и наценок	-	цена за единицу товара, работы, услуги, платежа, выплаты, иного предмета расчета с учетом скидок и наценок	price	<u>Обязательный;</u>
1162	код товара	"КТ"	код товарной номенклатуры	productCode	<u>Обязательный;</u>
1198	размер НДС за единицу предмета расчета	-	размер налога на добавленную стоимость для единицы товара, работы, услуги, платежа, выплаты, иного предмета расчета	unitNds	<u>Может отсутствовать;</u>
1199	ставка НДС	-	ставка налога на добавленную стоимость товара, работы, услуги, платежа, выплаты, иного предмета расчета	nds	<u>Обязательный;</u>

1212	признак предмета расчета	-	признак предмета товара, работы, услуги, платежа, выплаты, иного предмета расчета	productType	<u>Обязательный:</u>
1214	признак способа расчета	-	признак способа расчета: 1 - "ПРЕДОПЛАТА 100%" 2 - "ПРЕДОПЛАТА" 3 - "АВАНС" 4 - "ПОЛНЫЙ РАСЧЕТ" или "4" 5 - "ЧАСТИЧНЫЙ РАСЧЕТ И КРЕДИТ" 6 - "ПЕРЕДАЧА В КРЕДИТ" 7 - "ОПЛАТА КРЕДИТА"	paymentType	<u>Обязательный:</u>
1222	признак агента по предмету расчета	-	Реквизиты "признак агента по предмету расчета" (тег 1222), включается в состав реквизита "предмет расчета" (тег 1059) в случае, если указанный реквизит содержит сведения об осуществлении расчетов	paymentAgentByProductType	<u>Может отсутствовать:</u>



			пользователем в качестве платежного агента (субагента), банковского платежного агента (субагента), комиссионера, поверенного или иного агента		
--	--	--	---	--	--

При поступлении сведений о розничной реализации велотовара от ОФД осуществляется проверка: был ли указанный фискальный документ зарегистрирован в ГИС МТ ранее вне зависимости от способа поступления: от ОФД или путем передачи сведений в ГИС МТ самим **УОТ**.

Однозначно идентифицировать фискальный документ можно по следующему набору реквизитов (источник <https://kkt-online.nalog.ru/> - раздел «Проверить чек»):

- номер ФН (1041);
- номер ФД (1040);
- ФПД (1077);
- дата, время (1012);
- признак расчета (1054);
- сумма расчета, указанного в чеке (БСО) (1020).

В рамках данного бизнес-процесса из поступившего массива фискальных документов необходимо обрабатывать следующие:

- признак расчета (1054) – operationType со значением «**приход**», означающим получение средств от покупателя (клиента);
- признак способа расчета (1214) – paymentType со значениями: 4 - "**ПОЛНЫЙ РАСЧЕТ**" или "**4**"; 5 - "**ЧАСТИЧНЫЙ РАСЧЕТ И КРЕДИТ**"; 6 - "**ПЕРЕДАЧА В КРЕДИТ**", подразумевающие передачу предмета расчета;
- покупатель (клиент) (1227) и ИНН покупателя (клиента) (1228) не должны быть заполнены, так как если эти реквизиты заполнены, то это означает, что расчет осуществляется между организациями. Если данные реквизиты заполнены, то осуществляется переход в БП 05.01.00.00 «Передача маркированного товара, находящегося в обороте, между участниками оборота товаров».

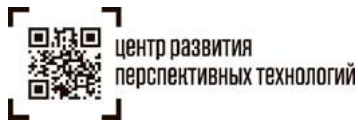
Если велотовар/КМ в статусе «Выбыл» по причине «Дистанционный способ продажи товаров», то фиксируется поступивший кассовый чек/чек коррекции без изменения статуса велотовара/КМ, и **УОТ** получает уведомление в ЛК ГИС МТ с подтверждением регистрации кассового чека/чека коррекции в ГИС МТ, сведения отображаются в карточке товара/КМ с активной ссылкой на документ и бизнес-процесс завершается.

Если поступивший фискальный документ был зарегистрирован ранее, то процесс завершается, в противном случае обработка происходит в зависимости от формы фискального документа:

- Кассовый чек;
- Чек коррекции.

При поступлении первичного кассового чека осуществляется обработка сведений по КМ, поступившему от ОФД, а именно выполняются следующие проверки:

- Зарегистрирован ли КМ в ГИС МТ;
- Статус КМ «КМ в обороте», статус велотовара «Товар в обороте»;
- КМ на балансе у **УОТ**, осуществившего выбытие;
- у КМ отсутствуют особые состояния («Ожидает приемку», «Ожидает перемаркировку» и др.).



В случае если проверки не пройдены, то **УОТ** направляется квитанция (уведомление) об ошибке в сведениях о выводе велотовара из оборота через ККТ с указанием причины ошибки. Квитанция направляется на адрес электронной почты, указанный в регистрационных данных **УОТ**, либо напрямую в ИС **УОТ** посредством открытого API.

В случае, если КМ/велотовары, по которым получены сведения в чеках, числятся вложенными в групповую упаковку (групповые упаковки), то перед выводом велотоваров из оборота, осуществляется расформирование соответствующих КИТУ всех уровней в рамках БП 05.03.02.00 «Расформирование упаковок товаров (полное расформирование)».

Вывод велотовара/КМ из оборота фиксируется в ГИС МТ, а также:

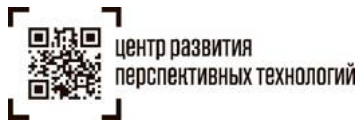
- Чек фиксируется в реестре документов, в случае если вывод велотовара из оборота осуществлен агентом, то как в реестре агента, так и поставщика (по ИНН поставщика (1226) – providerInn) с пометкой, что вывод осуществлен агентом;
- Изменяется статус велотовара на «Товар выбыл (розничная реализация)»;
- Изменяется статус КМ на «КМ выбыл (розничная реализация)»;
- Сведения о выводе велотовара из оборота отображаются в карточке велотовара и карточке КМ с активной ссылкой на соответствующий документ, в случае если вывод велотовара из оборота осуществлен агентом, то как в карточке агента, так и поставщика (по ИНН поставщика (1226) – providerInn) с пометкой, что вывод осуществлен агентом.

После этого **УОТ** направляется квитанция (уведомление) об успешном выводе велотовара из оборота. Квитанция направляется на адрес электронной почты, указанный в регистрационных данных **УОТ**, либо напрямую в ИС **УОТ** посредством открытого API. В случае, если вывод велотовара из оборота осуществлен агентом, то уведомление о выводе велотовара из оборота отправляется как агенту, так и поставщику (по ИНН поставщика (1226) – providerInn).

В случае, если уведомление о выводе велотовара из оборота не получено, **УОТ** необходимо подать сведения о выводе велотовара из оборота в рамках БП 06.01.01.01 «Вывод товара из оборота при реализации конечным потребителям, ККТ без интеграции с ОФД».

Чек коррекции может быть оформлен по-разному при использовании ФФД 1.1 и ФФД 1.05: в одном случае чек коррекции можно определить по коду формы фискального документа receiptCode: 31 - Чек коррекции, в другом случае только по косвенному признаку, если заполнен дополнительный реквизит чека (1192) – propertiesData, который используется для указания ФПД корректируемого кассового чека.

Реквизит «код товара» в теге 1162 является идентифицирующим маркированный велотовар, поэтому корректировке не подлежит, в случае обнаружения ошибки в



этом реквизите **УОТ** необходимо осуществить «возврат прихода» и сформировать новый кассовый чек с корректными данными в соответствии с порядком, определенным ФНС России.

При поступлении чека коррекции осуществляется проверка, поступал ли первичный кассовый чек в ГИС МТ по КМ и ФПД корректируемого чека.

Если первичный кассовый чек с указанными КМ и ФПД корректируемого чека не поступал, то КМ/велотовар выводится из оборота по той же схеме, как если бы поступил первичный кассовый чек.

Если первичный кассовый чек с указанными КМ и ФПД корректируемого чека поступал, то:

- Чек фиксируется в реестре документов, в случае если вывод велотовара из оборота осуществлен агентом, то как в реестре агента, так и поставщика (по ИНН поставщика (1226) – providerInn) с пометкой, что вывод осуществлен агентом;
- Сведения о корректировке отображаются в карточке велотовара и карточке КМ с активной ссылкой на соответствующий документ, в случае если чек оформлен агентом, то как в карточке агента, так и поставщика (по ИНН поставщика (1226) – providerInn) с пометкой, что вывод осуществлен агентом.

После этого **УОТ** направляется квитанция (уведомление) об успешном выводе велотовара из оборота. Квитанция направляется на адрес электронной почты, указанный в регистрационных данных **УОТ**, либо напрямую в ИС **УОТ** посредством открытого API. В случае, если вывод велотовара из оборота осуществлен агентом, то уведомление о выводе велотовара из оборота отправляется как агенту, так и поставщику (по ИНН поставщика (1226) – providerInn).

3. Реестр уведомлений УОТ в ЛК в ГИС МТ

Таблица 3 Реестр уведомлений УОТ в ЛК в ГИС МТ, текст уведомлений

№	Наименование уведомления УОТ в ЛК в ГИС МТ	Назначение уведомления	Текст уведомления	Ссылка на описание процессов
1.	Уведомление о выводе велотовара из оборота	В ГИС МТ выполнен вывод велотоваров из оборота	<p><i>Уважаемый <тип участника>!</i></p> <p>Выполнен вывод велотоваров из оборота.</p> <p>Дата регистрации документа <дата/время регистрации>, номер документа <номер>, статус документа <статус>.</p> <p><Перечень КИ/КИТУ, выведенных из оборота></p> <p><i>С уважением, Оператор ГИС МТ.</i></p>	<p>06.01.01.01 Вывод товара из оборота при реализации конечным потребителям, ККТ без интеграции с ОФД»</p> <p>06.01.01.02 Вывод товара из оборота при реализации конечным потребителям, ККТ с интеграцией с ОФД</p>
2.	Уведомление об отказе вывода велотовара из оборота с указанием причины	Проверены поданные сведения о выводе велотовара из оборота, статус документа «Обработано с ошибками»	<p><i>Уважаемый <тип участника>!</i></p> <p>Проверены сведения о выводе велотоваров из оборота:</p> <p>дата регистрации документа <дата/время регистрации>, номер документа <номер электронного документа>, статус документа <статус></p> <p>Выявлены недопустимые для вывода велотоваров из оборота статусы кодов маркировки и/или велотоваров.</p> <p><Перечень КИ/ КИТУ, недопустимых для вывода из оборота></p> <p><i>С уважением, Оператор ГИС МТ.</i></p> <p><i>Уважаемый <тип участника>!</i></p>	<p>06.01.01.01 Вывод товара из оборота при реализации конечным потребителям, ККТ без интеграции с ОФД</p>

			<p>Проверены сведения о выводе велотоваров из оборота:</p> <p>дата регистрации документа <дата/время регистрации>, номер документа <номер электронного документа>, статус документа <статус></p> <p>Выявлены коды маркировки, не зарегистрированные в ГИС МТ.</p> <p><Перечень КИ/ КИТУ, недопустимых для вывода из оборота></p> <p><i>С уважением, Оператор ГИС МТ.</i></p> <hr/> <p><i>Уважаемый <тип участника>!</i></p> <p>Проверены сведения о выводе велотоваров из оборота:</p> <p>дата регистрации документа <дата/время регистрации>, номер документа <номер>, статус документа <статус></p> <p>Выявлены велотовары, находящиеся в обработке поданных ранее сведений о движениях маркированного велотовара.</p> <p><Перечень КИ/ КИТУ, недопустимых для вывода из оборота></p> <p><i>С уважением, Оператор ГИС МТ.</i></p> <hr/> <p><i>Уважаемый <тип участника>!</i></p> <p>Проверены сведения о выводе велотоваров из оборота:</p> <p>дата регистрации документа <дата/время регистрации>, номер документа <номер>, статус документа <статус></p>	
--	--	--	---	--

			<p>Выявлены коды маркировки, не принадлежащие участнику оборота товаров, подавшему сведения о выводе велотоваров из оборота.</p> <p><Перечень КИ/ КИТУ, недопустимых для вывода из оборота></p> <p><i>С уважением, Оператор ГИС МТ.</i></p>	
			<p><i>Уважаемый <тип участника>!</i></p> <p>Проверены сведения о выводе велотоваров из оборота:</p> <p>дата регистрации документа <дата/время регистрации>, номер документа <номер электронного документа>, статус документа <статус></p> <p>Выявлены коды маркировки, вложенные в групповую упаковку.</p> <p><Перечень КИ/ КИТУ, недопустимых для вывода из оборота с соответствующими КИТУ></p> <p><i>С уважением, Оператор ГИС МТ.</i></p>	
3.	Уведомление о регистрации сведений из чека коррекции	В ГИС МТ зарегистрированы сведения из чека коррекции	<p><i>Уважаемый <тип участника>!</i></p> <p>Зарегистрированы сведения из чека коррекции.</p> <p>Дата регистрации документа <дата/время регистрации>, номер документа <номер>, статус документа <статус>.</p> <p><Перечень КИ/ КИТУ, по которым зарегистрированы сведения из чека коррекции (реквизиты фискального документа: номер ФН (1041); номер ФД (1040); ФПД (1077); дата, время (1012); признак расчета (1054); сумма расчета, указанного в чеке (БСО) (1020).)></p> <p><i>С уважением, Оператор ГИС МТ.</i></p>	06.01.01.02 Вывод товара из оборота при реализации конечным потребителям, ККТ с интеграцией с ОФД

4.	Уведомление о регистрации сведений из чека коррекции	В ГИС МТ зарегистрированы сведения кассового чека/ чека коррекции	<p><i>Уважаемый <тип участника>!</i></p> <p>Зарегистрированы сведения из кассового чека/ чека коррекции.</p> <p>Дата регистрации документа <дата/время регистрации>, номер документа <номер>, статус документа <статус>.</p> <p><Перечень КИ/ КИТУ, по которым зарегистрированы сведения из кассового чека/ чека коррекции (реквизиты фискального документа: номер ФН (1041); номер ФД (1040); ФПД (1077); дата, время (1012); признак расчета (1054); сумма расчета, указанного в чеке (БСО) (1020).></p> <p><i>С уважением, Оператор ГИС МТ.</i></p>	06.01.01.02 Вывод товара из оборота при реализации конечным потребителям, ККТ с интеграцией с ОФД
----	--	---	---	---