

**06.01.00.00 ВЫВОД ТОВАРА ИЗ ОБОРОТА ПРИ РЕАЛИЗАЦИИ КОНЕЧНЫМ
ПОТРЕБИТЕЛЯМ**

2019



1. ВВЕДЕНИЕ	2
1.1 ИСТОРИЯ ИЗМЕНЕНИЙ	2
1.2 ГЛОССАРИЙ.....	2
2. 06.01.01.00 ВЫВОД ТОВАРА ИЗ ОБОРОТА ПРИ РЕАЛИЗАЦИИ КОНЕЧНЫМ ПОТРЕБИТЕЛЯМ	4
2.1 06.01.01.01 РЕАЛИЗАЦИЯ ТОВАРОВ И ФОРМИРОВАНИЕ ФИСКАЛЬНОГО ДОКУМЕНТА	5
2.2 06.01.01.02 ПРОВЕРКА ФИСКАЛЬНОГО ДОКУМЕНТА В ГИС МТ	7
2.3 06.01.01.03 ИНФОРМИРОВАНИЕ ОБ ОТКАЗЕ В РЕГИСТРАЦИИ СВЕДЕНИЙ О ВЫВОДЕ ТОВАРОВ ИЗ ОБОРОТА В ГИС МТ7	
2.4 06.01.01.04 РЕГИСТРАЦИЯ СВЕДЕНИЙ О ВЫВОДЕ ТОВАРОВ ИЗ ОБОРОТА В ГИС МТ	8
3. 06.01.02.00 ВЫВОД ТОВАРА ИЗ ОБОРОТА ПРИ РЕАЛИЗАЦИИ КОНЕЧНЫМ ПОТРЕБИТЕЛЯМ В МЕСТНОСТИ, ГДЕ НЕ ПРЕДУСМОТРЕНО ОБЯЗАТЕЛЬНОЙ ПЕРЕДАЧИ ФИСКАЛЬНЫХ ДОКУМЕНТОВ В НАЛОГОВЫЕ ОРГАНЫ В ЭЛЕКТРОННОЙ ФОРМЕ ЧЕРЕЗ ОПЕРАТОРА ФИСКАЛЬНЫХ ДАННЫХ.....	9
3.1. 06.01.02.01 ФОРМИРОВАНИЕ УВЕДОМЛЕНИЯ О ВЫВОДЕ ТОВАРОВ ИЗ ОБОРОТА	10
3.2. 06.01.02.02 ПРОВЕРКА СВЕДЕНИЙ О ВЫВОДЕ ТОВАРОВ ИЗ ОБОРОТА В ГИС МТ	12
3.3. 06.01.02.03 ИНФОРМИРОВАНИЕ ОБ ОТКАЗЕ В РЕГИСТРАЦИИ СВЕДЕНИЙ О ВЫВОДЕ ТОВАРОВ ИЗ ОБОРОТА В ГИС МТ	12
3.4. 06.01.02.04 РЕГИСТРАЦИЯ СВЕДЕНИЙ О ВЫВОДЕ ТОВАРОВ ИЗ ОБОРОТА В ГИС МТ	13

1. Введение

В этом документе представлено:

- краткое описание процессов вывода товаров из оборота при реализации конечным потребителям (физическим лицам);
- схемы взаимодействия участников процессов.

1.1 История изменений

ВЕРСИЯ	ДАТА	ИЗМЕНЕНИЯ	АВТОР
4.0	18.04.2019	Приведено в соответствие с ППР 224	Дягилева А.

1.2 Глоссарий

Бизнес-процесс (БП) — это совокупная последовательность действий по преобразованию ресурсов, полученных на входе, в конечный продукт, имеющий ценность для потребителя, на выходе.

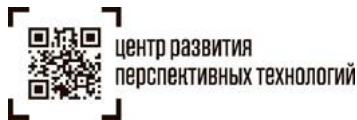
Вывод товаров из оборота - реализация (продажа) маркированной табачной продукции физическому лицу для личного потребления, изъятие (конфискация), утилизация, уничтожение, безвозвратная утрата, отзыв табачной продукции, реализация и продажа табачной продукции, ранее находившейся в обороте на территории Российской Федерации, за пределы Российской Федерации, использование для собственных нужд, а также иные действия, предполагающие прекращение дальнейшего оборота табачной продукции;

Государственная информационная система мониторинга за оборотом товаров, подлежащих обязательной маркировке средствами идентификации (информационная система мониторинга, (ГИС МТ) - государственная информационная система, созданная в целях автоматизации процессов сбора и обработки информации об обороте товаров, подлежащих обязательной маркировке средствами идентификации, хранения такой информации, обеспечения доступа к ней, ее предоставления и распространения, повышения эффективности обмена такой информацией и обеспечения прослеживаемости указанных товаров, а также в иных целях, предусмотренных федеральными законами.

Индивидуальный серийный номер (ИСН) - символьная последовательность, уникально идентифицирующая единицу товара (потребительскую/групповую упаковку товаров) на основании кода товаров.

Код маркировки (КМ) - уникальная последовательность символов, состоящая из кода идентификации и кода проверки, формируемая оператором для целей идентификации товаров, в том числе в потребительской упаковке.

Код идентификации (КИ) — последовательность символов, представляющая собой уникальный номер экземпляра товара.



Личный кабинет (ЛК) - размещенный в информационно-телекоммуникационной сети «Интернет» (сеть «Интернет») на сайте оператора, информационный сервис, предоставляемый оператором в установленном порядке участнику оборота обувных товаров или федеральному органу исполнительной власти и используемый оператором, участником оборота обувных товаров и федеральным органом исполнительной власти.

Оператор информационной системы мониторинга (оператор) - юридическое лицо, зарегистрированное на территории Российской Федерации, осуществляющее создание, развитие, модернизацию и эксплуатацию информационной системы мониторинга, обеспечение ее бесперебойного функционирования, а также прием, хранение и обработку сведений.

ОФД – оператор фискальных данных.

Товар – определенные Федеральным законом «Технический регламент на табачную продукцию» и Техническим регламентом Таможенного союза «Технический регламент на табачную продукцию» (ТР ТС 035/2014) виды табачных изделий, на которые распространяется действие постановления Правительства РФ от 28.02.2019 № 224 «Об утверждении Правил маркировки табачной продукции средствами идентификации и особенностях внедрения государственной информационной системы мониторинга за оборотом товаров, подлежащих обязательной маркировке средствами идентификации, в отношении табачной продукции», реализуемые потребителю в потребительской и (или) групповой упаковке.

Участники оборота товаров (УОТ)- юридические лица и физические лица, зарегистрированные в качестве индивидуальных предпринимателей, являющиеся налоговыми резидентами Российской Федерации, осуществляющие ввод товаров в оборот, оборот и (или) вывод из оборота товаров, за исключением юридических лиц и физических лиц, зарегистрированных в качестве индивидуальных предпринимателей, приобретающих товары для использования в целях, не связанных с их последующей реализацией (продажей).

УКЭП – усиленная квалифицированная электронная подпись.

2. 06.01.01.00 Вывод товара из оборота при реализации конечным потребителям

Таблица 1 Основные данные процесса

ЦЕЛЬ	Регистрация сведений о выводе маркированных товаров из оборота при розничной реализации конечному потребителю
УЧАСТНИКИ ПРОЦЕССА	Участник оборота товаров Оператор ГИС МТ
РЕГЛАМЕНТЫ ПРОЦЕССА	Постановление Правительства Российской Федерации от 28.02.2019 № 224 «Об утверждении Правил маркировки товаров средствами идентификации и особенностях внедрения государственной информационной системы мониторинга за оборотом товаров, подлежащих обязательной маркировке средствами идентификации, в отношении товаров»
ВЗАИМОДЕЙСТВИЕ ИНФОРМАЦИОННЫХ СИСТЕМ УЧАСТНИКОВ ПРОЦЕССА	ГИС МТ Учетная система участника оборота товаров
ДОКУМЕНТЫ, СОПРОВОЖДАЮЩИЕ ПРОЦЕСС	Уведомление о выводе товаров из оборота Уведомления участников оборота товаров

Схема процесса вывода товаров из оборота при реализации конечным потребителям представлена на [Рисунок 1 Схема процесса 06.01.01.00 Вывод товара из оборота при реализации конечным потребителям].

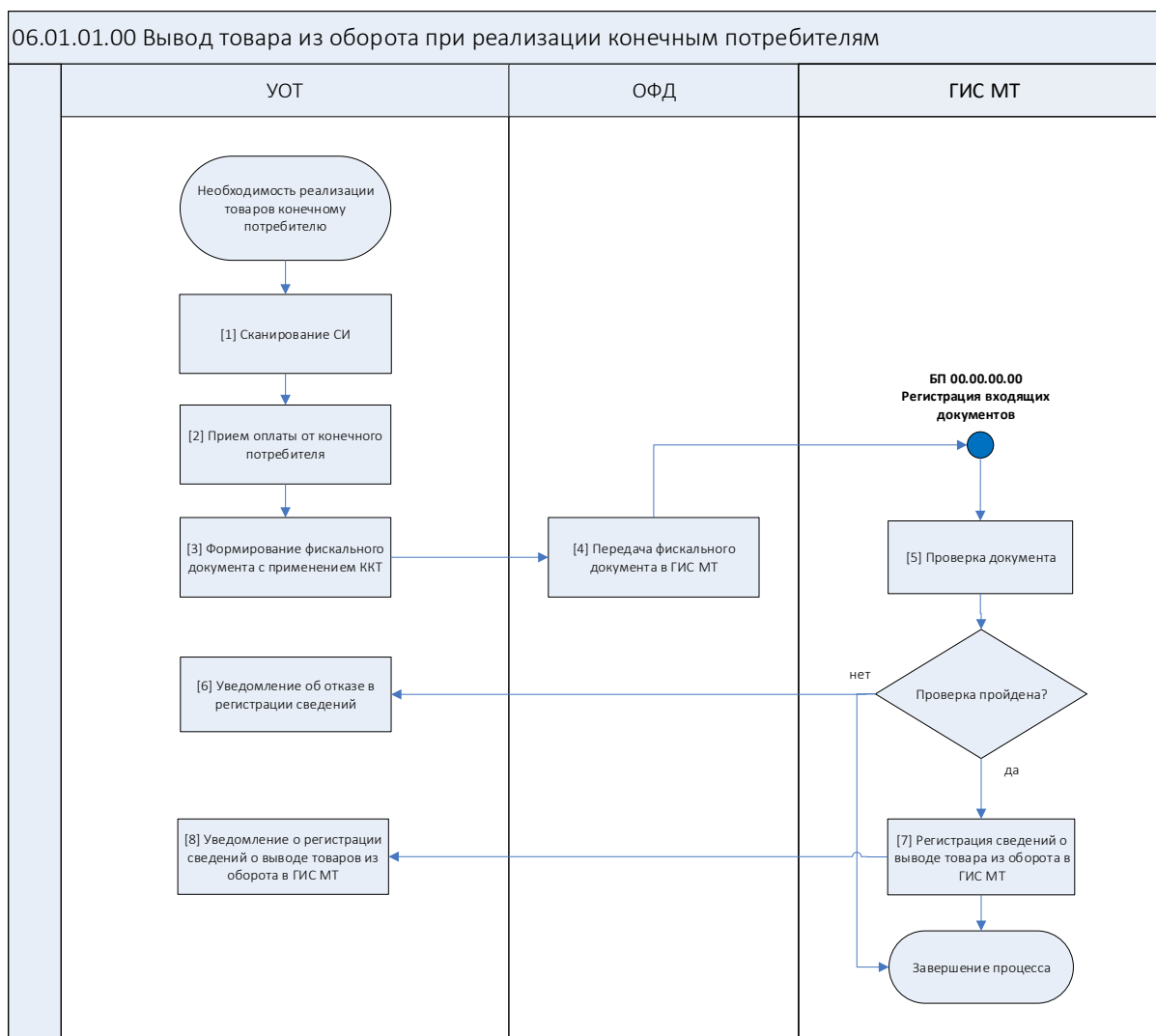


Рисунок 1 Схема процесса 06.01.01.00 Вывод товара из оборота при реализации конечным потребителям

2.1 06.01.01.01 Реализация товаров и формирование фискального документа

На схеме процесса [Рисунок 1] блоки [1], [2], [3].

Участник оборота товаров при реализации товара конечному потребителю осуществляет сканирование средства идентификации, нанесенного на потребительскую (групповую) упаковку товаров.

После сканирования сведения о реализуемой товаров фиксируются в учетной системе участника оборота товаров.

Участник оборота товаров осуществляет прием оплаты у конечного потребителя и формирует фискальный документ посредством ККТ в соответствии с форматом фискального документа, утвержденным федеральным органом исполнительной власти, уполномоченного по контролю и надзору за применением контрольно-кассовой техники.

На схеме процесса [Рисунок 1] блок [4].

Сформированный фискальный документ направляется в ГИС МТ посредством каналов связи ОФД (при наличии договора между участником оборота и ОФД) либо участником оборота товаров (при отсутствии договора с ОФД).

Описание сведений, содержащихся в фискальном документе, представлено в [Таблица 2].

Таблица 2 Описание сведений, которые содержит фискальный документ, направляемых в ГИС МТ

№ пп	Атрибут	Описание	Значение
1.	ИНН	Индивидуальный номер налогоплательщика	Обязательное
2.	Вид документа	Наименование документа	Обязательное
3.	Порядковый номер документа	Порядковый номер фискального документа за смену	Обязательное
4.	Дата, время оформления документа	Дата, время осуществления расчета	Обязательное
5.	Признак расчета	Признак расчета (получение средств от покупателя (клиента) - приход, возврат покупателю (клиенту) средств, полученных от него, - возврат прихода, выдача средств покупателю (клиенту) - расход, получение средств от покупателя (клиента), выданных ему, - возврат расхода	Обязательное
6.	Код идентификации упаковки (код идентификации групповой упаковки)	Код идентификации – последовательность символов, представляющая собой уникальный номер экземпляра товара. Код идентификации групповой упаковки - символьная последовательность, формируемая в соответствии с требованиями, предусмотренными разделом VIII Правил	Обязательное
7.	Цена за единицу товаров	Цена с учетом скидок и наценок с указанием ставки налога на добавленную стоимость (за исключением случаев осуществления расчетов пользователями, не являющимися налогоплательщиками налога на добавленную стоимость или освобожденными от исполнения обязанностей налогоплательщика налога на добавленную стоимость, а также осуществления расчетов за товары, работы, услуги, не подлежащие налогообложению налогом на добавленную стоимость)	Обязательное
8.	Номер ККТ	Регистрационный номер контрольно-кассовой техники	Обязательное
9.	Адрес регистрации ККТ	Адрес места осуществления расчетов с покупателем (клиентом)	Обязательное

После регистрации документа в ГИС МТ в соответствии с БП «00.00.00.00 Регистрация входящих документов» осуществляется переход к разделу [06.01.01.02 Проверка фискального документа в ГИС МТ].

2.2 06.01.01.02 Проверка фискального документа в ГИС МТ

На схеме процесса [Рисунок 1] блок [5].

После получения документа в ГИС МТ осуществляются следующие проверки:

- 1) Корректность сведений по ФЛК (форматно-логический контроль);
- 2) Проверка в ГИС МТ на наличие зарегистрированного участника оборота товаров, с указанным ИНН;
- 3) Проверка в ГИС МТ на наличие кода идентификации в реестре средств идентификации;
- 4) Проверка статуса кода идентификации в реестре средств идентификации;
- 5) Проверка принадлежности кода идентификации заявителю или наличия кода идентификации в «серой зоне» производителя.

В случае успешной проверки осуществляется переход к разделу [06.01.01.04 Регистрация сведений о выводе товаров из оборота в ГИС МТ] [Рисунок 1] блок [7].

В случае, если проверка как минимум по 1 из пунктов не пройдена, осуществляется переход к разделу [06.01.01.03 Информирование об отказе в регистрации сведений о выводе товаров из оборота в ГИС МТ] [Рисунок 1] блок [6].

2.3 06.01.01.03 Информирование об отказе в регистрации сведений о выводе товаров из оборота в ГИС МТ

На схеме процесса [Рисунок 1] блок [6].

В случае если проверка как минимум по одному из пунктов не пройдена, участнику и (или) ОФД направляется уведомление об отказе в регистрации сведений о выводе из оборота товаров в ГИС МТ, содержащее следующую информацию:

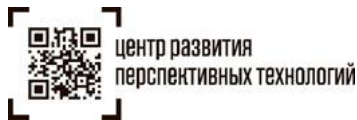
- Регистрационный номер документа участника оборота товаров;
- Номер уведомления (квитанции);
- Дата уведомления (квитанции);
- Код идентификации;
- Статус кодов идентификации;
- Причины отказа.

Возможные причины отказа:

- Некорректные сведения (по ФЛК);
- Участник не зарегистрирован в ГИС МТ;
- Код идентификации отсутствует в реестре средств идентификации;
- Недопустимый статус кода идентификации в реестре средств идентификации;
- Код идентификации не принадлежит заявителю и отсутствует в «серой зоне» производителя.

Уведомление ОФД может быть предоставлено следующими способом:

- Посредством API.



Уведомление участнику оборота товаров может быть предоставлено следующими способами:

- В личном кабинете;
- Посредством API;
- Уведомление по электронной почте.

Процесс вывода из оборота товаров завершается.

2.4 06.01.01.04 Регистрация сведений о выводе товаров из оборота в ГИС МТ

На схеме процесса [Рисунок 1] блоки [7], [8].

Сведения о выбытии из оборота товаров регистрируются в ГИС МТ.

Участнику и (или) ОФД направляется уведомление о выводе из оборота товаров в ГИС МТ, содержащее следующую информацию:

- Регистрационный номер документа участника оборота товаров;
- Номер уведомления (квитанции);
- Дата уведомления (квитанции);
- Код идентификации;
- Статус кодов идентификации;
- Сообщение о внесении сведений в ГИС МТ.

Уведомление ОФД может быть предоставлено следующими способом:

- Посредством API.

Уведомление участнику оборота товаров может быть предоставлено следующими способами:

- В личном кабинете;
- Посредством API;
- Уведомление по электронной почте.

Процесс вывода из оборота товаров завершается.

При передаче сведений о потребительской (групповой, транспортной) упаковке товаров, которая ранее была агрегирована в упаковку более высокого уровня, происходит дезагрегирование упаковок верхнего уровня.

3. 06.01.02.00 Вывод товара из оборота при реализации конечным потребителям в местности, где не предусмотрено обязательной передачи фискальных документов в налоговые органы в электронной форме через оператора фискальных данных

Таблица 3 Основные данные процесса

ЦЕЛЬ	Регистрация сведений о выводе маркированных товаров из оборота при реализации конечным потребителям в местности, где не предусмотрено обязательной передачи фискальных документов в налоговые органы в электронной форме через оператора фискальных данных
УЧАСТНИКИ ПРОЦЕССА	Участник оборота товаров Оператор ГИС МТ
РЕГЛАМЕНТЫ ПРОЦЕССА	Постановление Правительства Российской Федерации от 28.02.2019 № 224 «Об утверждении Правил маркировки товаров средствами идентификации и особенностях внедрения государственной информационной системы мониторинга за оборотом товаров, подлежащих обязательной маркировке средствами идентификации, в отношении товаров»
ВЗАИМОДЕЙСТВИЕ ИНФОРМАЦИОННЫХ СИСТЕМ УЧАСТНИКОВ ПРОЦЕССА	ГИС МТ Учетная система участника оборота товаров
ДОКУМЕНТЫ, СОПРОВОЖДАЮЩИЕ ПРОЦЕСС	Уведомление о выводе товаров из оборота Уведомления участников оборота товаров

Схема процесса представлена на [Рисунок 2 Схема процесса 06.01.02.00 Вывод товара из оборота при реализации конечным потребителям в местности, где не предусмотрена обязательная передача фискальных документов в налоговые органы в электронной форме через оператора фискальных данных].

06.01.02.00 Вывод товара из оборота при реализации конечным потребителям в местности, где не предусмотрена обязательная передача фискальных документов в налоговые органы в электронной форме через оператора фискальных данных

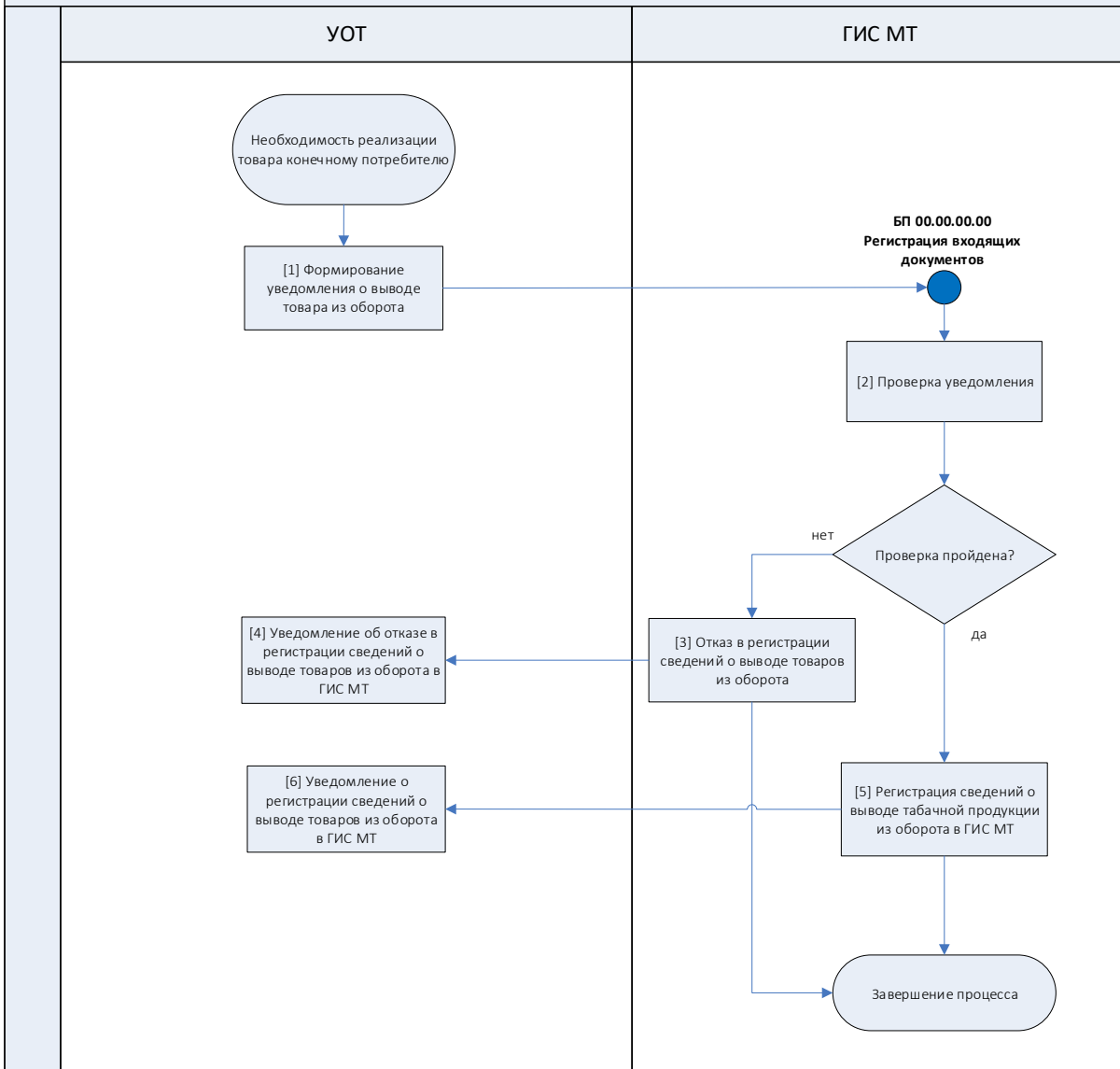
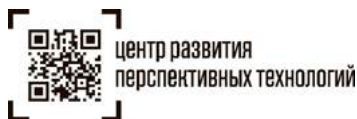


Рисунок 2 Схема процесса 06.01.02.00 Вывод товара из оборота при реализации конечным потребителям в местности, где не предусмотрена обязательная передача фискальных документов в налоговые органы в электронной форме через оператора фискальных данных

3.1. 06.01.02.01 Формирование уведомления о выводе товаров из оборота

На схеме процесса [Рисунок 2] блок [1].

Формирование уведомления о реализации товаров конечному потребителю происходит в случае, если реализация товаров осуществлена в местности, где не предусмотрена обязательная передача фискальных документов в налоговые органы в электронной форме через оператора фискальных данных.



Участник оборота товаров формирует уведомление о реализации товаров конечному потребителю и направляет его в ГИС МТ.

Способами подачи уведомления о выводе из оборота товаров в ГИС МТ являются:

- ввод сведений на сайте Оператора ГИС МТ;
- интеграция по открытому API из учетной системы участника оборота товаров в формате xml.

Уведомление о реализации товаров конечному потребителю содержит сведения, представленные в [Таблица 4], и подписывается от имени руководителя организации или от имени иного лица, которому руководителем организации делегировано право подписи уведомлений (заявлений) данного типа.

Таблица 4 Описание сведений в уведомлении о реализации товаров конечному потребителю

№ ПП	Атрибут	Описание	Значение
1.	ИНН	Индивидуальный номер налогоплательщика	Обязательное
2.	Вид документа	Наименование документа	Обязательное
3.	Порядковый номер документа	Порядковый номер фискального документа за смену	Обязательное
4.	Дата, время оформления документа	Дата, время осуществления расчета	Обязательное
5.	Признак расчета	Признак расчета (получение средств от покупателя (клиента) - приход, возврат покупателю (клиенту) средств, полученных от него, - возврат прихода, выдача средств покупателю (клиенту) - расход, получение средств от покупателя (клиента), выданных ему, - возврат расхода	Обязательное
6.	Код идентификации упаковки (код идентификации групповой упаковки)	Код идентификации – последовательность символов, представляющая собой уникальный номер экземпляра товара. Код идентификации групповой упаковки - символьная последовательность, формируемая в соответствии с требованиями, предусмотренными разделом VIII Правил	Обязательное
7.	Цена за единицу товаров	Цена с учетом скидок и наценок с указанием ставки налога на добавленную стоимость (за исключением случаев осуществления расчетов пользователями, не являющимися налогоплательщиками налога на добавленную стоимость или освобожденными от исполнения обязанностей налогоплательщика налога на добавленную стоимость, а также осуществления расчетов за товары, работы, услуги, не подлежащие налогообложению налогом на добавленную стоимость)	Обязательное
8.	Номер ККТ	Регистрационный номер контрольно-кассовой техники	Обязательное
9.	Адрес регистрации ККТ	Адрес места осуществления расчетов с покупателем (клиентом)	Обязательное

После успешной регистрации уведомления в соответствии с процессом [00.00.00.00 Регистрация входящих документов] осуществляется переход к разделу [06.01.02.02 Проверка сведений о выводе товаров из оборота в ГИС МТ] [Рисунок 2] блок [2].

3.2. 06.01.02.02 Проверка сведений о выводе товаров из оборота в ГИС МТ

На схеме процесса [Рисунок 2] блок [2].

После получения данных от участника оборота товаров в ГИС МТ осуществляются следующие проверки:

- 1) Корректность сведений по ФЛК;
- 2) Проверка в ГИС МТ на наличие зарегистрированного участника оборота товаров с указанным ИНН;
- 3) Проверка УКЭП на право подписи данных типов документов для организации, указанной в уведомлении;
- 4) Проверка в ГИС МТ на наличие кода идентификации в реестре средств идентификации;
- 5) Проверка статуса кода идентификации в реестре средств идентификации;
- 6) Проверка принадлежности кода идентификации заявителю или наличия кода идентификации в «серой зоне» производителя.

В случае успешной проверки осуществляется переход к разделу [06.01.02.04 Регистрация сведений о выводе товаров из оборота в ГИС МТ] [Рисунок 2] блок [5].

В случае, если проверка как минимум по 1 из пунктов не пройдена, осуществляется переход к разделу [06.01.02.03 Информирование об отказе в регистрации сведений о выводе товаров из оборота в ГИС МТ] [Рисунок 2] блок [3].

3.3. 06.01.02.03 Информирование об отказе в регистрации сведений о выводе товаров из оборота в ГИС МТ

На схеме процесса [Рисунок 2] блок [3], [4].

Участнику оборота товаров направляется уведомление об отказе в регистрации сведений о выводе из оборота товаров в ГИС МТ, содержащее следующую информацию:

- Регистрационный номер документа участника оборота товаров;
- Номер уведомления (квитанции);
- Дата уведомления (квитанции);
- Код идентификации;
- Статус кодов идентификации;
- Причины отказа.

Возможные причины отказа:

- Некорректные сведения (по ФЛК);
- Участник не зарегистрирован в ГИС МТ;
- УКЭП не имеет права подписи указанных типов документов для данной организации;
- Код идентификации отсутствует в реестре средств идентификации;
- Недопустимый статус кода идентификации в реестре средств идентификации;
- Код идентификации не принадлежит заявителю и отсутствует в «серой зоне» производителя.



Уведомление может быть предоставлено следующими способами:

- В личном кабинете;
- Посредством API;
- Уведомление по электронной почте.

Процесс вывода из оборота товаров завершается.

3.4. 06.01.02.04 Регистрация сведений о выводе товаров из оборота в ГИС МТ

На схеме процесса [Рисунок 2] блоки [5], [6].

Сведения о выводе из оборота товаров регистрируются в ГИС МТ.

Участнику направляется уведомление о выводе из оборота товаров в ГИС МТ, содержащее следующую информацию:

- Регистрационный номер документа участника оборота товаров;
- Номер уведомления (квитанции);
- Дата уведомления (квитанции);
- Код идентификации;
- Статус кодов идентификации;
- Сообщение о внесении сведений в ГИС МТ.

Уведомление может быть предоставлено следующими способами:

- В личном кабинете;
- Посредством API;
- Уведомление по электронной почте.

Процесс вывода из оборота товаров завершается.

При передаче сведений о потребительской (групповой, транспортной) упаковке товаров, которая ранее была агрегирована в упаковку более высокого уровня, происходит дезагрегирование упаковок верхнего уровня.